

## Q16

### 快速指南



- 单口支持 24 个画面
- 图层支持任意叠加，跨口，漫游
- 单机支持最高 16 进 16 出
- H265 IP 输入解码支持高达 16 路 1080P
- 信号预览
- 输出画面实时回显
- 支持多格式背景图片导入
- OSD 高清特效字幕功能

# 目录

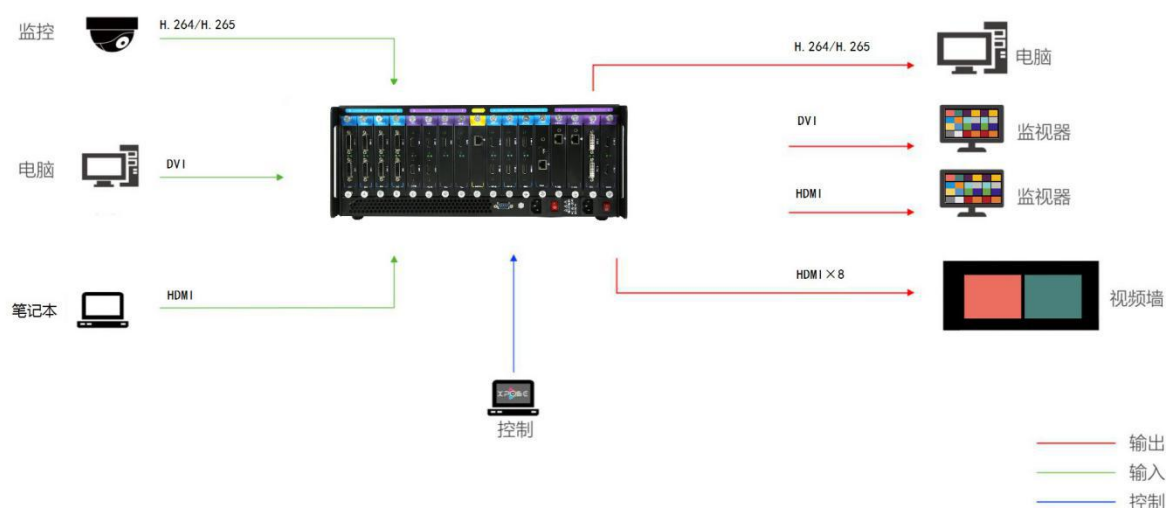
目录.....	2
<b>产品简介</b> .....	1
<b>随附配件</b> .....	2
<b>硬件介绍</b> .....	3
前面板图示.....	3
后面板图示.....	4
<b>产品使用</b> .....	5
安装 XPOSE 2.0 软件.....	5
XPOSE 控制 Q16.....	12
登录软件.....	12
系统设置.....	15
拓扑图.....	19
输出 输入 设备概况.....	19
显示系统.....	25
图层管理.....	29
场景管理.....	35
<b>联系信息</b> .....	38

# 产品简介

Q16 采用模块化设计，支持 16 个各种类型信号输入和 16 路标准信号输出，单口支持 24 图层，且任一图层可随意缩放、移动、跨口和叠加。Q16 支持视诚 RGBlink 的 XPOSE 2.0 操作，安装回显模块后，通过 XPOSE 2.0 管理可预监所有的输入源，并实时回显输出画面。

## Q16 的系统连接

在视诚，我们提供了独特的技术解决方案。如果在应用中遇到问题，或者需要了解进一步的信息以及对应用问题的更详细的讨论，我们的客服工程师将很高兴为您提供所需的支持。



Q16 视频处理器的系统连接简图

# 随附配件

电源线



DVI 线



HDMI 线



网线



防静电袋



注：

电源线可选国标、美标、欧标

USB 文件中包含升级工具包和用户手册请保存。

视诚 **RGBlink**<sup>®</sup>

厦门视诚科技有限公司 网址：[www.rgblink.com](http://www.rgblink.com)

地址：厦门火炬高新区新科广场3号楼坂上社37-3号601A室

电话：+86-0592-5771197 传真：+86-0592-5788216

第 2 页 共 40 页

# 硬件介绍




## 前面板图示



电源开关

## 后面板图示



紫色 Input 1-4	输入卡槽 1-4, 支持 DVI, HDMI, H.265 等可选输入模块.	紫色 Input 5-8	输入卡槽 5-8, 支持 DVI, HDMI, H.265 等可选输入模块.
蓝色 Output 1-4	输出卡槽 1-4, 支持 DVI, HDMI, 等可选输出模块.	蓝色 Output 5-8	输出卡槽 5-8, 支持 DVI, HDMI, 等可选输出模块.
黄色 COMM	通讯板, 上有网口, 接路由器或者电脑网口, 实现上位机控制		RS232 串口, 用于中控控制
	双电源		接地螺丝

I1-8, 代表 Input 1-8, 输入模块 1-8, 每个模块的序号从右往左数, 每个模块的上输入口序号从下往上数。

O1-8, 代表 Output 1-8, 输出模块 1-8, 每个模块的序号从右往左数, 每个模块上的输出口序号从下往上数。

 紫色标识代表输入,  蓝色标识代表输出。

# 产品使用

## 安装 XPOSE 2.0 软件

软件运行环境要求：

### Window

处理器：1 GHz 及以上 32 位或者 64 位处理器

内存：4 GB 及以上

显卡：支持 DirectX 9 128M 及以上（开启 AERO 效果）

硬盘空间：16G 以上（主分区，NTFS 格式）

操作系统：Win7 及以上完整版（非 Ghost 版本或精简版）

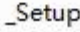
CPU:i5 及以上

### Mac

显示器：要求分辨率在 1680\*1050 像素及以上（低于该分辨率则无法正常显示部分功能）

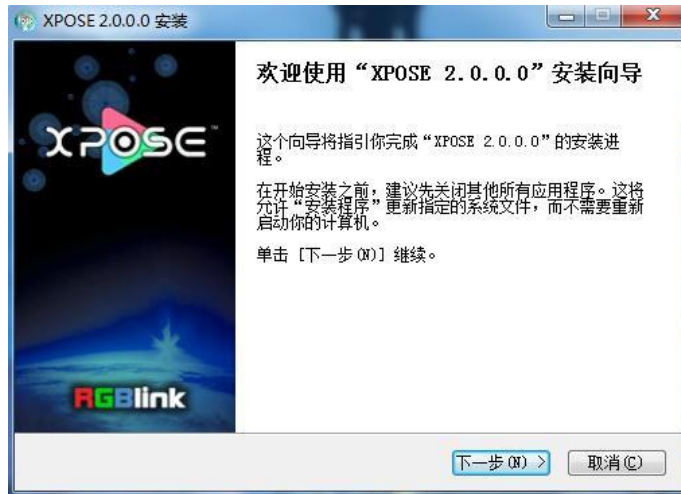
CPU: i5 及以上



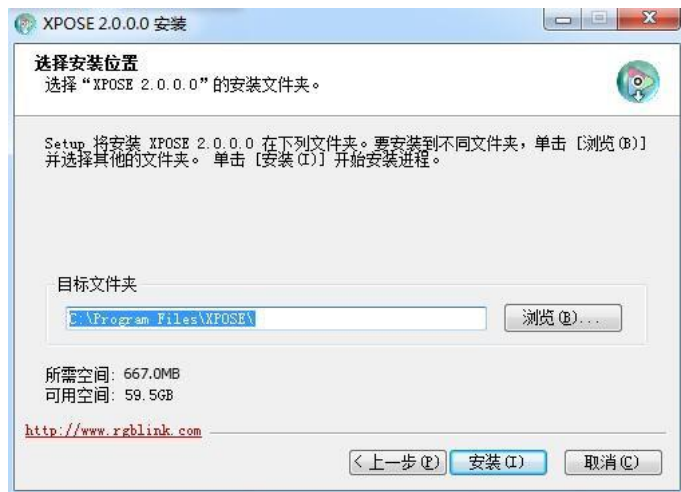
双击安装软件 ，弹出语言选择窗口如下，选择所需的语言，点击“OK”确认，以下：



单击“下一步”进入安装，如图所示：



用户可通过“浏览”目标目录选择 XPOSE 管理软件的安装路径，如图所示：



#### Note

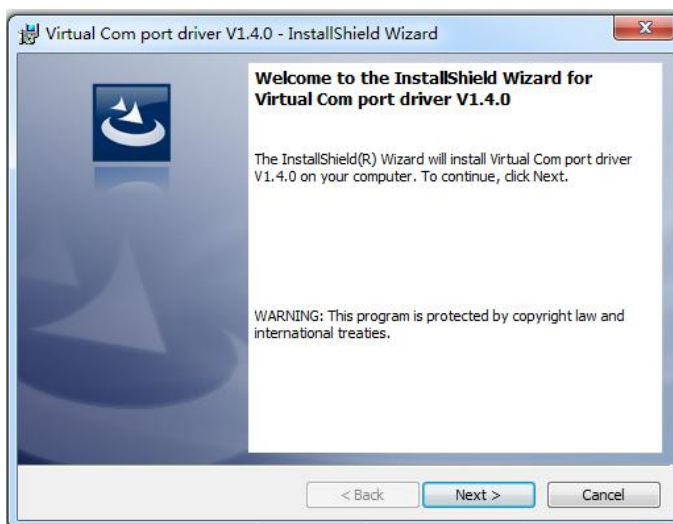
若用户使用 win7 以上的系统选择安装到 C 盘时，需要使用管理员权限安装。



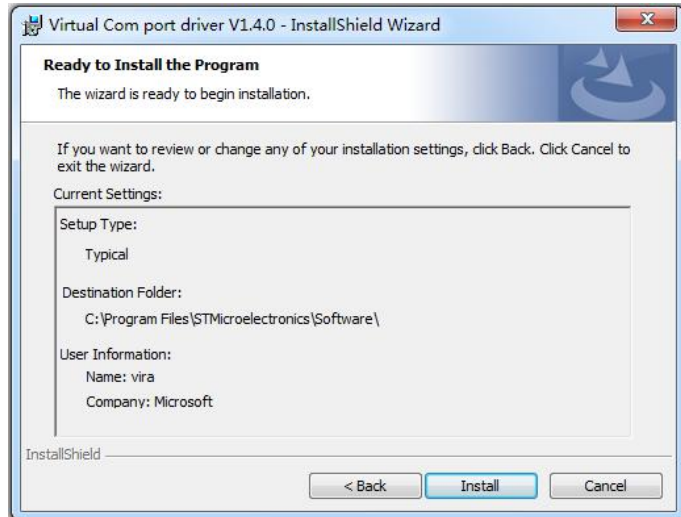
选择“安装”继续安装，如图所示：



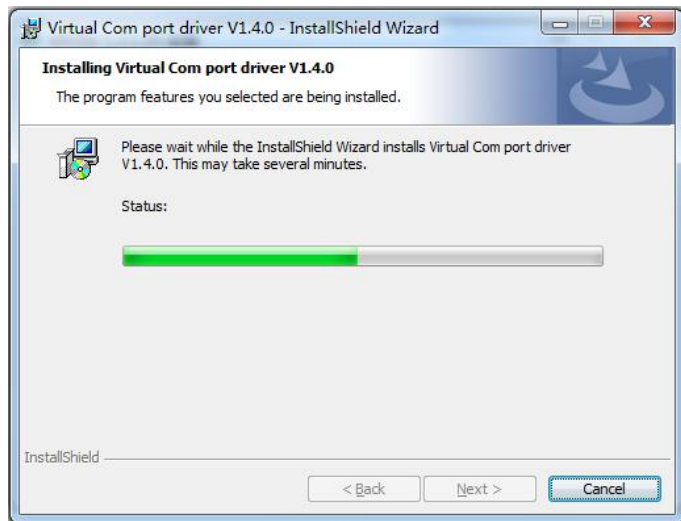
安装过程中，将出现 STM 虚拟串口驱动安装界面：



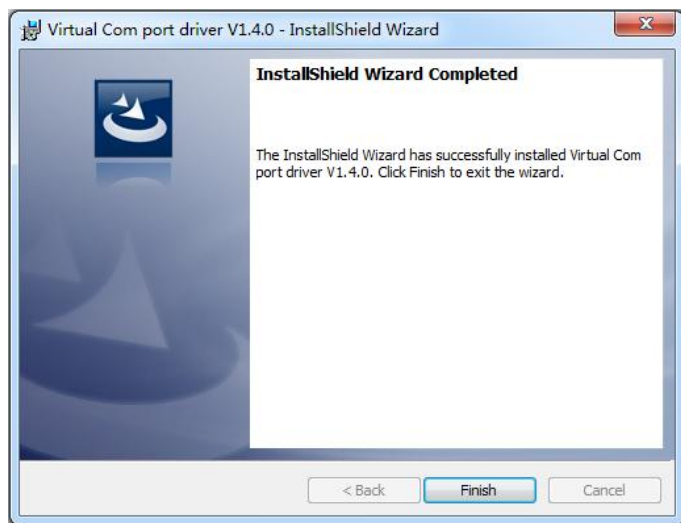
(1) 首次安装 XPOSE 软件时，单击“Next”继续安装：



选择“Install”继续安装，如图所示：



选择“Finish”成功安装驱动，如图所示：



此时系统弹出设备驱动程序安装向导，如图所示：



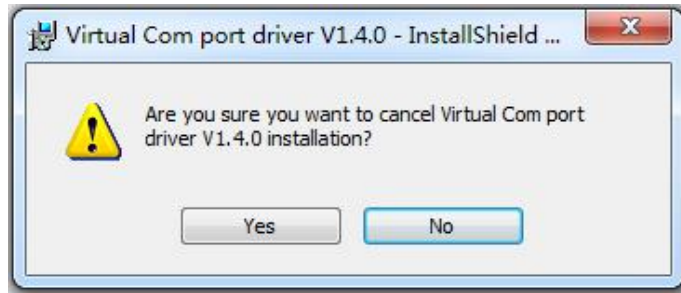
选择“下一步”继续安装，如图所示：



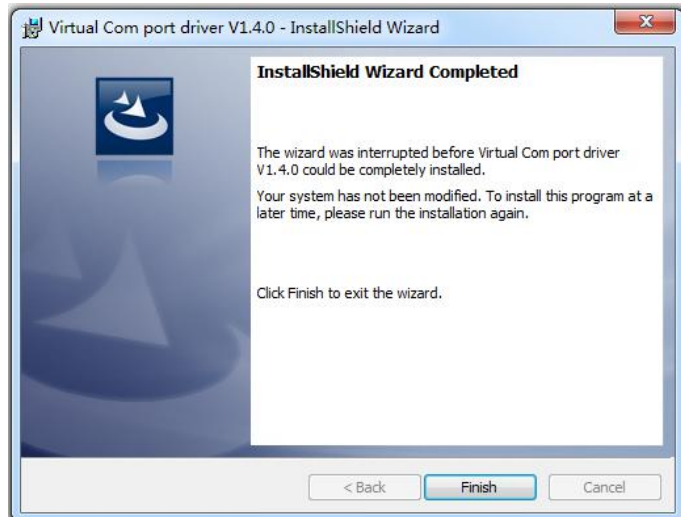
选择“完成”成功安装驱动，如图所示：



(2) 若非首次安装 XPOSE 软件时，单击“Cancel”，此时跳出如下提示：



选择“**Yes**”取消驱动安装：



选择“**Finish**”退出驱动安装。

此时系统弹出设备驱动程序安装向导，如图所示：



选择“**取消**”退出驱动安装：




选择“完成”成功安装 XPOSE 管理软件，如图所示：



# XPOSE 控制 Q16

## 登录软件



双击桌面上的图标 ，打开之后进入登录界面，先注册，XPOSE 2.0 的初始语言是根据电脑的操作系统自动适应，注册只需填入名字，姓，邮箱（英文或者），选择国家即可完成。登录用户名是 Admin，密码为空，选择“现在开始”



注册的邮箱必须有效，否则收不到激活码。

注册完成后，点击**激活**，扫描二维码，注册邮箱会收到 **RGBlink Registrations** 的激活码。



填入激活码，点击**开始激活**



会自动跳转到登录页面。

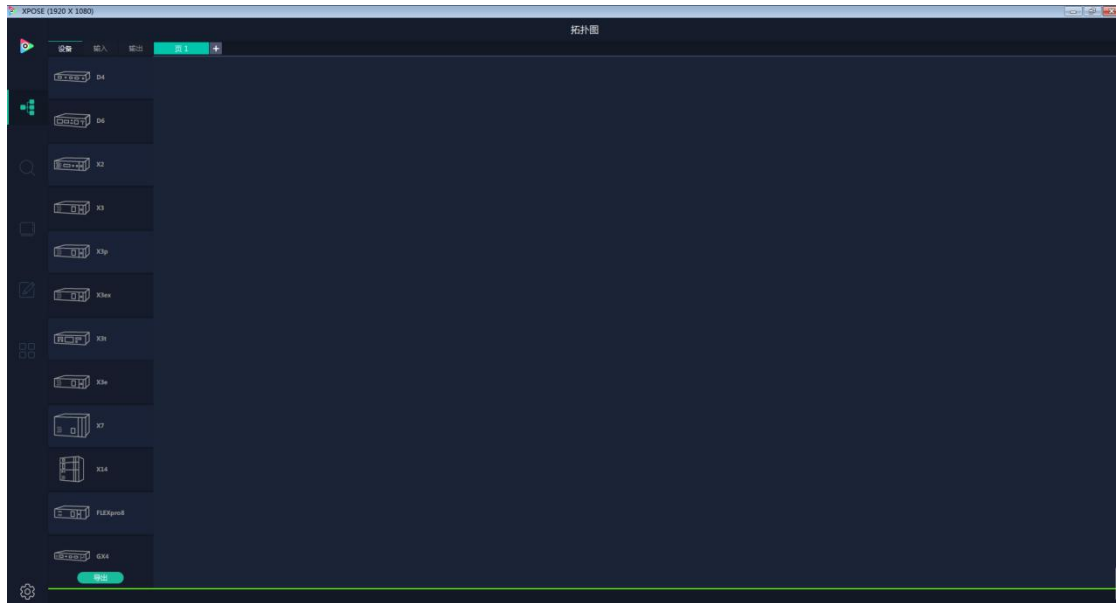


若要切换到英文，先点击“语言”栏中的下拉箭头，选择“English”，如下图，再点击“现在开始”进入软件。

跳转到登录页面无需再输入任何信息，保持用户名“Admin”密码为空，直接点击“现在开始”即可进入软件。

如需设立用户名

进入软件后，主画面显示如下：



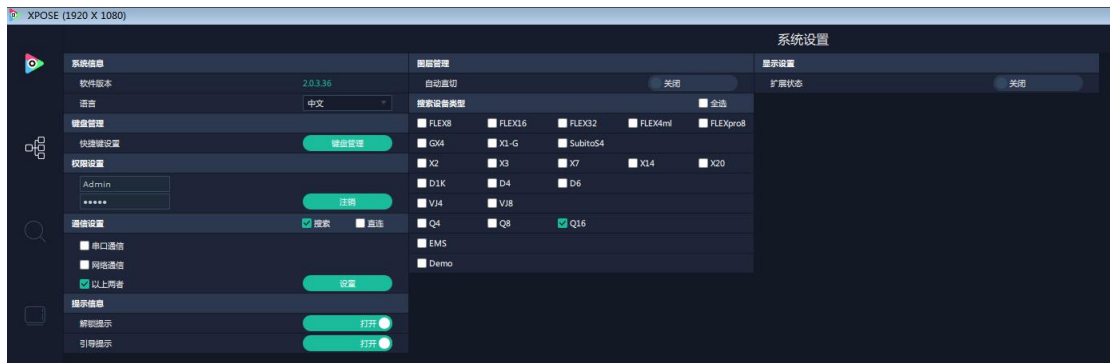
XPOSE 管理软件包含拓扑图、设备选输入输出属性设置、显示系统、图层管理、场景管理、键盘管理以及系统设置 6 部分的内容。由于 Q16 没有导入进拓扑图，下面我们将不对 Q16 的拓扑图部分内容作详细的介绍。



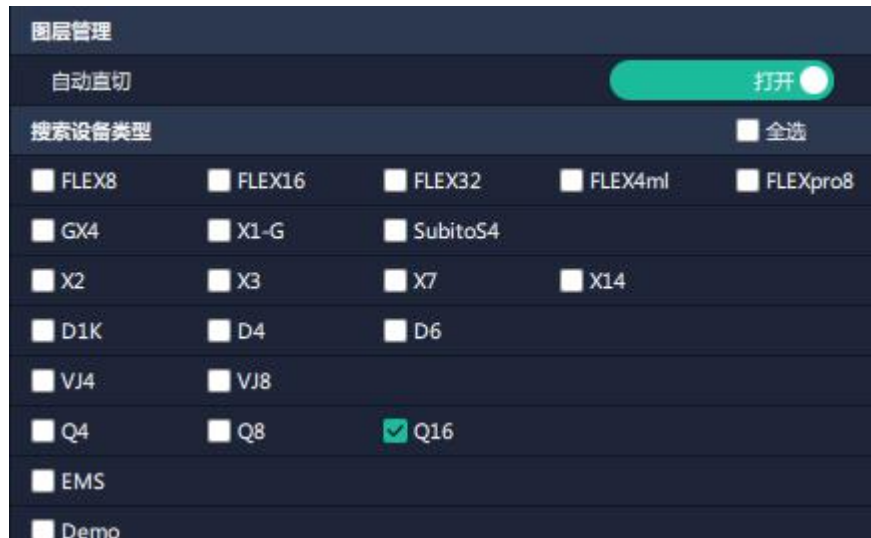
# 系统设置



点击此图标进入系统设置界面。



**搜索设备类型：**最新的 XPOSE 2.0 版本默认搜索设备类型为空白，需要用户手动设置需要搜索的设备类型。在搜索设备类型中选择 Q16 和其他需要被控制的设备。



**系统信息：**软件版本和语言有中文，英文和俄语可选

**通信设置：**串口通信，网络通信，以上两者，通常默认选择以上两者。

**显示设置：**打开扩展状态可以在外接显示器上预览输入，若没有接扩展屏，系统会提示“无扩展屏”。

**提示设置：**打开/关闭解锁提示和引导提示。

**键盘管理：**快捷键设置，点击“键盘管理进入”

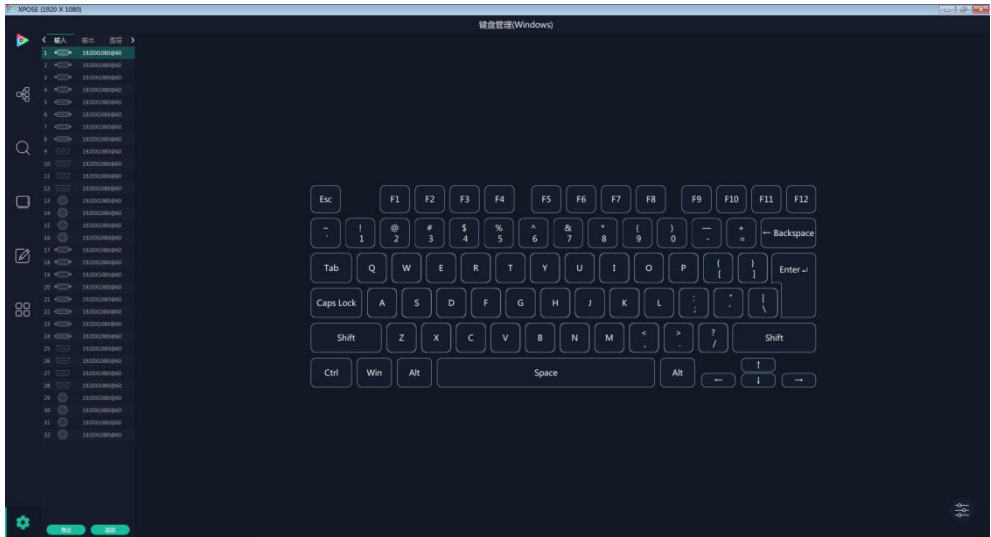


厦门视诚科技有限公司 网址：www.rgblink.com

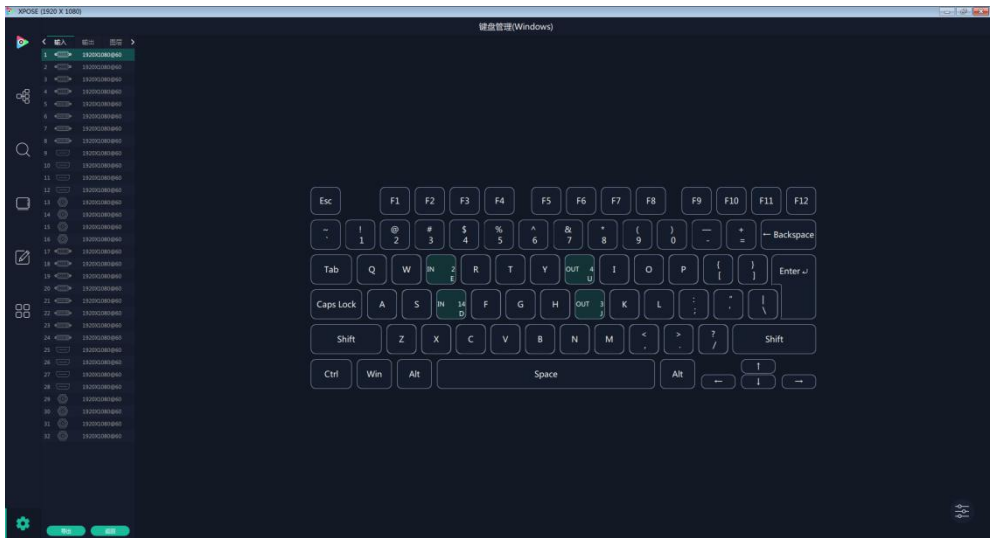
地址：厦门火炬高新区新科广场3号楼坂上社37-3号601A室

电话：+86-0592-5771197 传真：+86-0592-5788216

第 15 页 共 40 页



将常用的输入、输出、图册和场景逐一拖入键盘的按键上如下图。



键盘上可设置快捷键的范围如下图



如设置错误或者不需要快捷键可以点击



选择清除或者清除全部

清除：是定点清除，需要先在界面上选中需要清除的那个按键



厦门视诚科技有限公司 网址: www.rgblink.com

地址: 厦门火炬高新区新科广场3号楼坂上社37-3号601A室

电话: +86-0592-5771197 传真: +86-0592-5788216

清除全部：所有设置的快捷全部清除。

#### 保存脚本

文件路径：把当前的键盘设置保存成到脚本到本地的 XPOSE 2/Keyboard 路径内

文件名：脚本文件名称

#### 加载脚本


可将已保存的脚本载入或者删除

退出键盘管理界面：

点击左边栏里的“返回”键



## 权限管理

在系统设置主页面点击右下角的  图标，打开管理。权限管理用于增加和编辑本机上 XPOSE 2.0 的供授权用户使用的用户名和密码，以及用户可以操作的权限。




## 点击新增




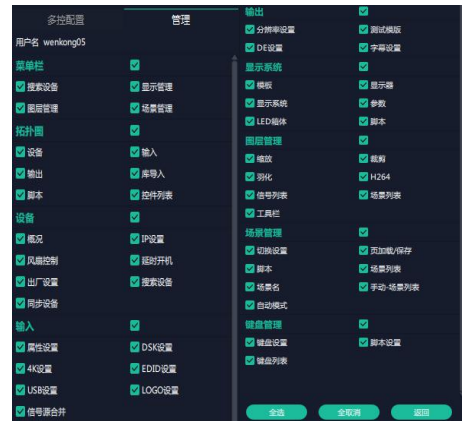
## 保存之后



 **编辑：** 编辑用户名和密码



 **权限设置：** 点选允许其他用户操作的功能



### 多控配置：

用以同时控制同一个网络内多台同类型的设备。将多台设备通过网络连接起来后，对其中一个设备进行操作，同样的操作也会在其他相连的设备进行。例如同个网络有两台 Q16 设备一台的序列号 0027，IP192.168.0.112，另外一台序列机号 3344，IP 是 192.168.0.129。

目前操作作的设备是 3344.若需要将 3344 上的操作备份到 0027，需要用到多控配置。

首先填写要连接的设备数量，点击设置数目。

下面会出现序号，设备 IP，动作





厦门视诚科技有限公司 网址：www.rgblink.com

地址：厦门火炬高新区新科广场 3 号楼坂上社 37-3 号 601A 室

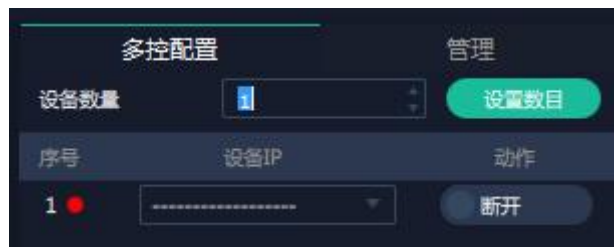
电话：+86-0592-5771197 传真：+86-0592-5788216

第 18 页 共 40 页

此时需要在设备 IP 的下拉框中选择设备的 IP，例如 0027 的 IP 地址 192.168.0.112

点击连接所有网口序号后面的红点  变成绿点  表明两台设备已经相连。

点击断开所有连接，连接断开，不能同时控制两台设备。




## 拓扑图

XPOSE 2.0 提供了拓扑图制作功能，帮助用户将实际输入输出的连接设备导入到系统中。目前拓扑图尚未导入 Q16，但为了进行下一步设置，需要在从侧设备栏中随意拉出一个设备，剩下的设置才能解锁。


## 输出|输入|设备概况

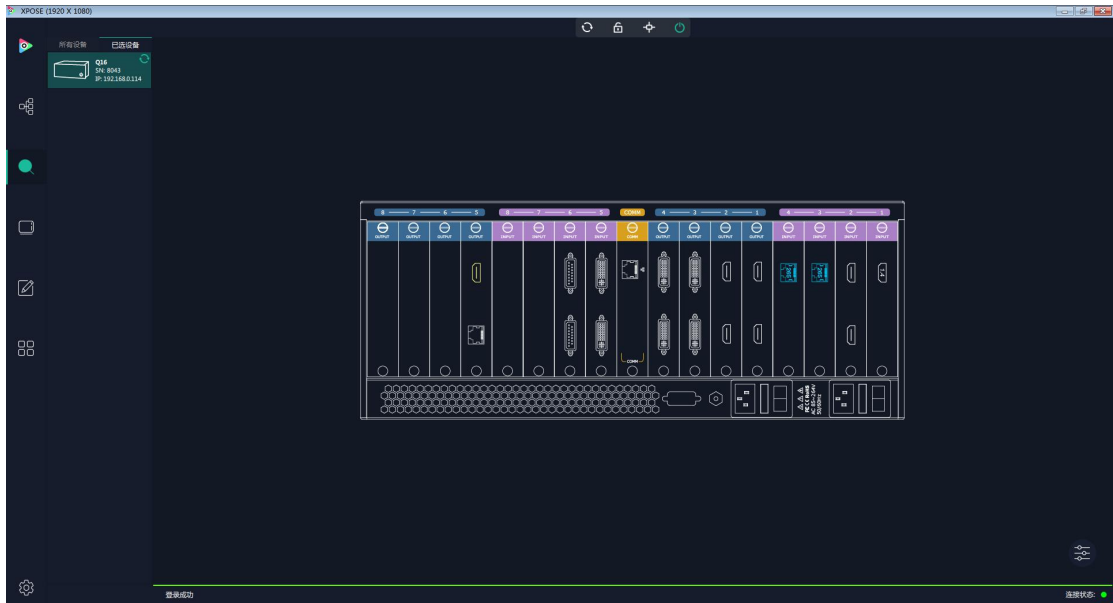
拓扑图制作完成后，用户进行下一步，具体到每个端口的输入输出设置。

点击  这个图标进入此操作界面。

首先在**所有设备**中选中需要的设备例如 Q16 SN: 8043, IP: 192.168.0.114 ,

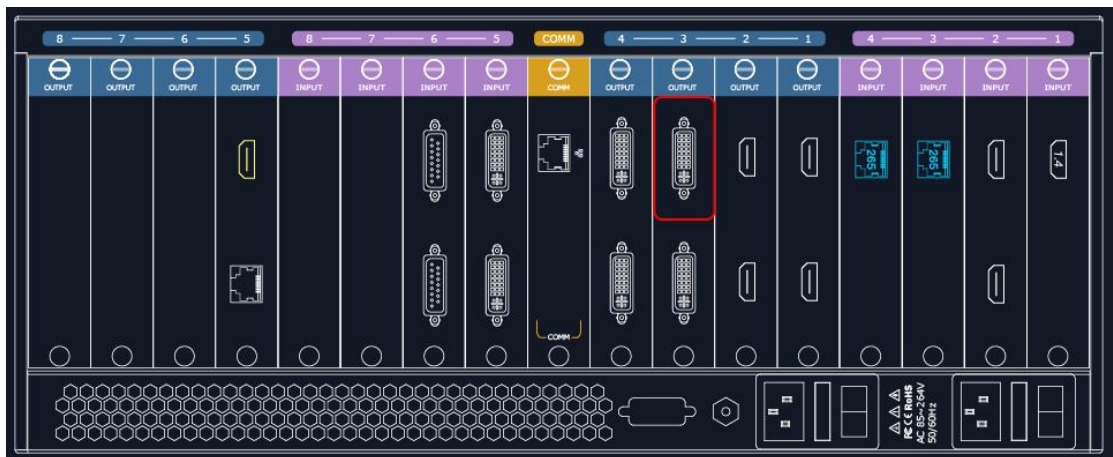


然后在**已选设备**中点击  此图标，该设备即被选中，之后可对该设备进行操作。



## 输出设置

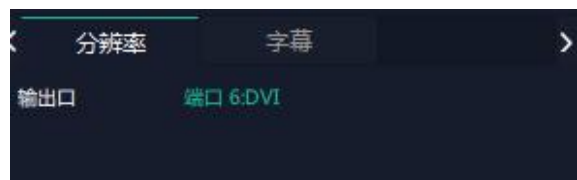
1. 点击中间 Q16 背面板示意图上右侧的输出端口。任意点击一个输出口标明该输出模块被选定，此时可以对该模块进行设置。



被选中的端口会有红色方框跳动。

Q16 的 DVI 和 HDMI 1.3 输出模块支持字幕设置，但不支持分辨率设置。

输出口：选中的输出口端口编号



工作模式：单屏输出或者多屏输出  
输出口：当前选中的端口

显示容器：当前输出口所在的容器（既显示区域如一块 LCD 视屏墙或者 LED 大屏），如果当前输出口没有用到，会提示无容器。

单屏输出：该字幕只在该输出口对应的显示屏上输出。

多屏输出：该字幕会显示在整个显示区域内。

位置

垂直间距：字幕离屏幕顶端的垂直距离

字体：字幕字体，可选字体为安装 XPOSE 的这台电脑上所有的字体

字体大小：0-300 像素

颜色：点击后面的色块，选择颜色背景

透明：0~255

颜色：点击后面的色块，选择颜色滚动

滚动速度：静止，很慢，较慢，较快，很快

方向：顶部向左滚动，底部向左滚动，向上滚动

输入信息：字幕的具体内容

设置完成后可以保存 OSD，不需要可以清除 OSD 或者关闭所有 OSD。



## 输入设置

点击中间 Q16 背面板示意图上右侧的输入端口。任意点击一个输入口标明该输出模块被选定，此时可以对该模块的端口进行设置。被选中的端口会有红色方框跳动。



视诚 RGBlink®

厦门视诚科技有限公司 网址：www.rgblink.com

地址：厦门火炬高新区新科广场 3 号楼板上社 37-3 号 601A 室

电话：+86-0592-5771197 传真：+86-0592-5788216

第 21 页 共 40 页



选中输入端口后点击 打开出现：属性，EDID

### 属性设置

输入口：当前选中的端口

缩放

起始点 X，起始点 Y：缩放的水平和垂直位置

宽度，高度：缩放的水平和垂直大小

裁剪

上、下、左、右的值

相位调节

采样相位：值从 0~31

画面调节

亮度：0~255

饱和度：0~255

对比度：0~255

色调：0~255





## EDID 设置

输入口：当前端口号，当前端口类型

基本参数

板卡类型：4K 或 2K

宽高：4K 默认 3840/2160

2K 1920/1080

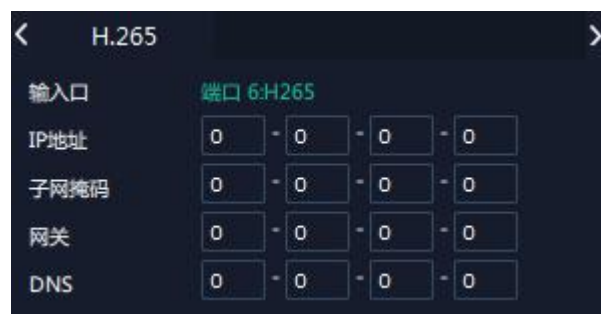
视频格式

指定格式：打开之后可以从分辨率列表里面选择 EDID 的分辨率




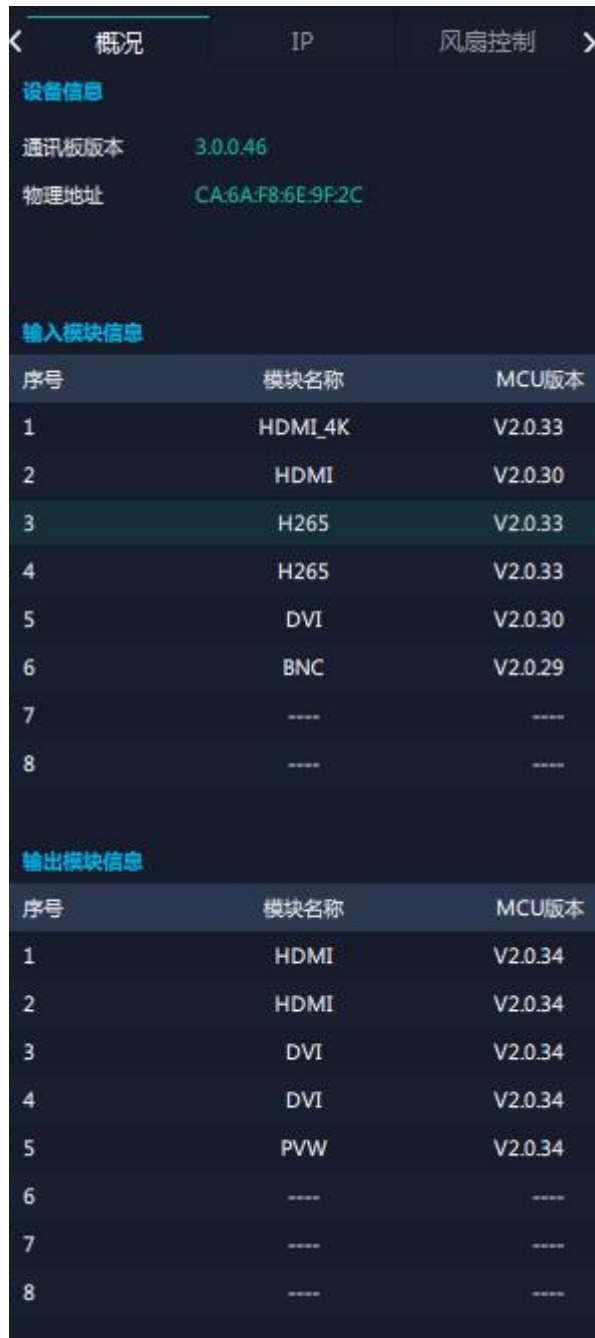
## H.265 IP 设置

H.265 输入模块，用于接交换机或者网络摄像头。为了能够调取到网络摄像头的信号，需要将 H.265 输入模块进行 IP 地址设置。IP 地址设置的原则使 H.265 输入模块的 IP 和摄像头或者连有摄像头的交换机在同一个网段内。



## 设备概况和设置

点击下方返回  可以看到整台设备的概况，IP 设置，出厂设置，延时开机，风扇控制。  
概况 显示设备的版本信息，输入输出模块的类别和版本信息。如图



概况 IP 风扇控制

设备信息

通讯板版本 3.0.0.46

物理地址 CA:6A:F8:6E:9F:2C

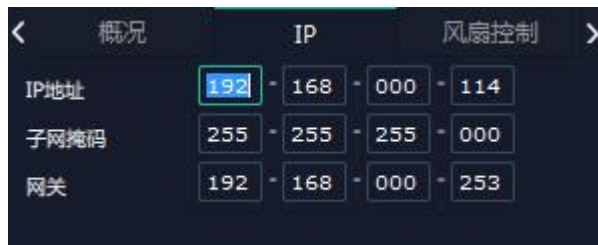
输入模块信息

序号	模块名称	MCU版本
1	HDMI_4K	V2.0.33
2	HDMI	V2.0.30
3	H265	V2.0.33
4	H265	V2.0.33
5	DVI	V2.0.30
6	BNC	V2.0.29
7	----	----
8	----	----

输出模块信息

序号	模块名称	MCU版本
1	HDMI	V2.0.34
2	HDMI	V2.0.34
3	DVI	V2.0.34
4	DVI	V2.0.34
5	PVW	V2.0.34
6	----	----
7	----	----
8	----	----

IP 设置：自动获取 IP 地址，或者手动设置 IP 地址，子网掩码，网关



概况 IP 风扇控制

IP地址 192 - 168 - 000 - 114

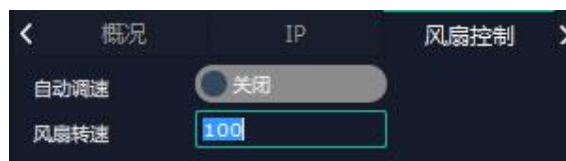
子网掩码 255 - 255 - 255 - 000

网关 192 - 168 - 000 - 253

## 风扇控制

自动调速：目前不支持自动调速

风扇转速：0~100



出厂设置：点击重置后，需要重启 XPOSE 软件。

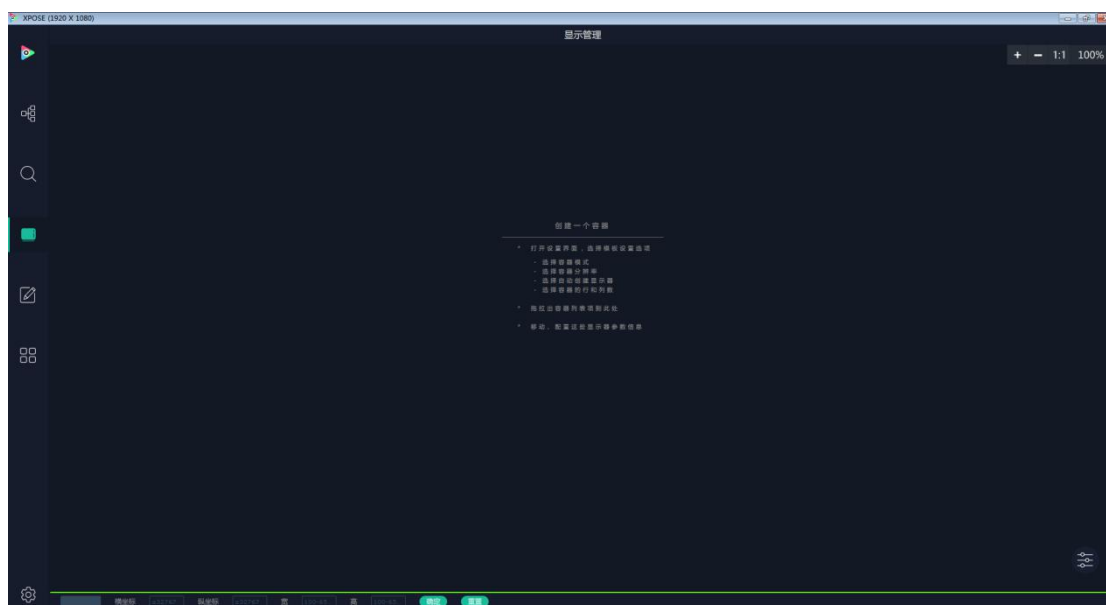


## 显示系统

显示系统是对输出口的布局排版



点击这个图标进入显示系统操作界面如下：



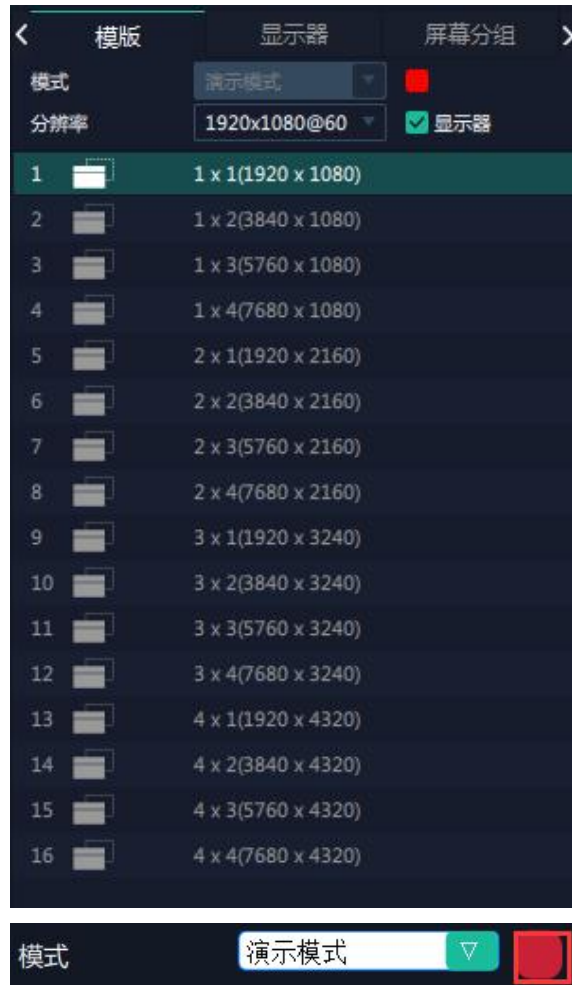
### 模版:

模版提供了 16 种基础的容器模版，容器是用来存放输出口的界面，相当于视频墙或大屏幕的布局。

分辨率: 勾选显示器

### 模式:

因为 XPOSE 2.0 支持同时存在多种显示模式, 为方便区分每个容器所使用的模式, 每种模式的容器边框颜色不同。Q16 只支持演示模式



## 自定义容器

点击模版下方自定义

自定义

用户可以根据实际的

屏幕选择 LED 屏或者 LCD

显示器布局选择：自动或者手动

大小填入总宽，总高，行，列，系统会根据以上数据自动算出每个输出口对应的宽高。

选择 LCD 屏，还可以根据实际填入顶边框，底边框，左边框，右边框

点击新增 **新增**，新建的容器就出现在窗口中。

点击保存则新建的容器，新建的容器出现在屏幕分组中



Q16 最多支持 4 个屏幕分组。

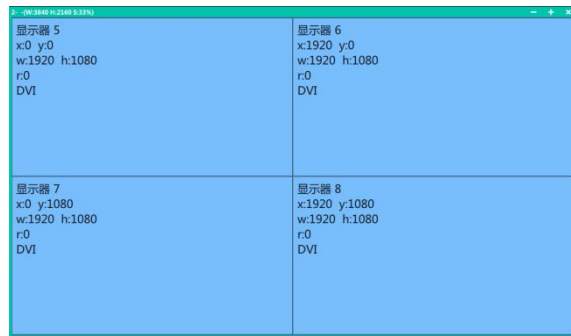



## 显示器

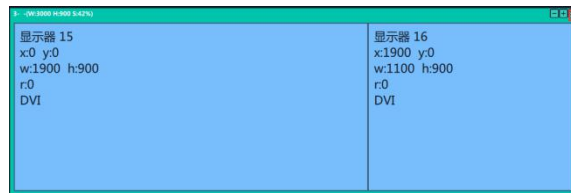
显示当前还有可用的输出口  
亮着的代表还是可用的输出口  
暗下表示不可用或者已经被占用的输出口。





## 演示模式下的容器



取消容器：长按容器右上角的 

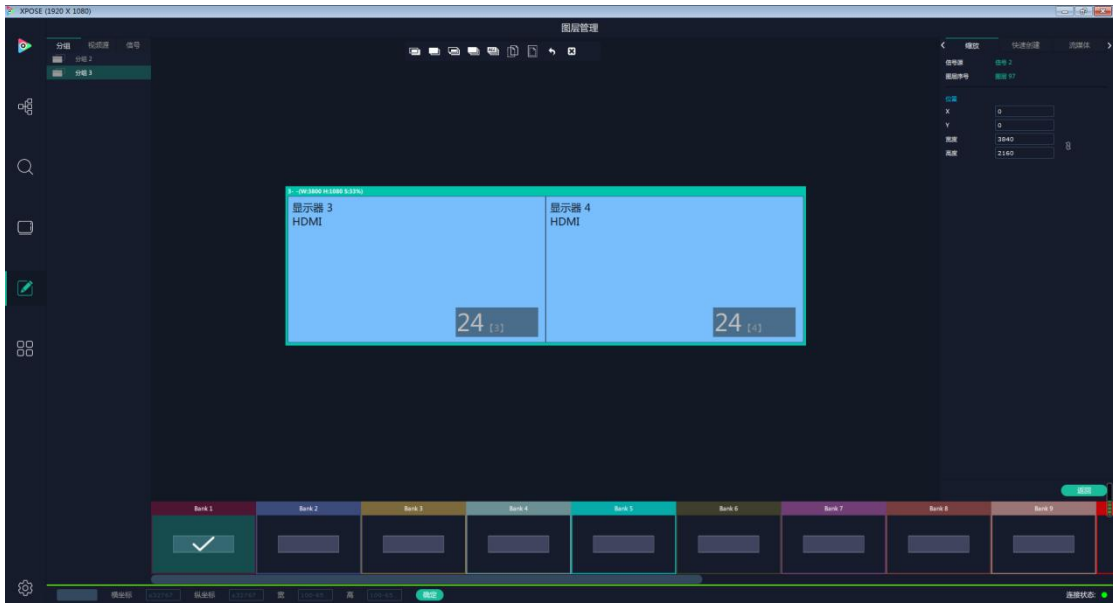


## 容器布局调整

鼠标按住容器边框拖动，调整容器在界面上的位置。点击  可以缩小容器在界面上的大小，点击  可以放大容器在界面上显示大小。或者将光标置于容器内，滚动鼠标滑轮可以放大缩小容器。

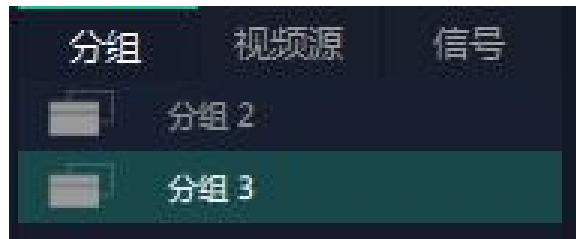
# 图层管理

图层管理是对每个输出出口的图层进行管理。进入图层管理界面。



## 分组

这里显示的是之前在显示系统中设置的容器。点击对应的分组，在主窗口区域会显示选中的该分组的容器



## 信号

显示这个设备的输入口列表，可以从列表中拖出信号源到需要的容器内的显示器上。每个信号默认显示该信号的分辨率，如果要标记信号源可以为信号源命名。在信号源后面



修改。

## 视频源

如果 Q16 上装有 H.265 输入模块，且连入交换机，交换机上也连有网络摄像头。

点击下方的“搜索” 出现认证方式，选择身份认证出现用户名和密码，例如填入用户和密码为“Admin”可以搜索到交换机上所有用户名和密码为 admin 的网络摄像头。



如果搜索不到需要的网络摄像头也可以通过手动添加的方式查找。

需要填入视频源名称

传输方式：通常为 RTP/UDP

主媒体流 URL

主媒体流宽度，高度

副媒体流 URL

副媒体流宽度，高度

认证方式：身份认证（选择身份认证，需要填入用户名和密码，用户名和密码是指这台网络摄像头的用户名和密码）



分组 视频源 信号

编辑

视频源名称

192.168.123.171

传输模式

RTP/UDP

主媒体流URL

rtsp://192.168.1  
23.171.554/Streaming/Channels

主媒体流宽度

1920

主媒体流高度

1080

副媒体流URL

rtsp://192.168.1  
23.171.554/Streaming/Channels

副媒体流宽度

704

副媒体流高度

576

认证方式

身份认证

用户名

admin

密码

admin

保存 返回

视诚 **RGBlink**<sup>®</sup>

厦门视诚科技有限公司 网址：www.rgblink.com

地址：厦门火炬高新区新科广场3号楼坂上社37-3号601A室

电话：+86-0592-5771197 传真：+86-0592-5788216

第 30 页 共 40 页



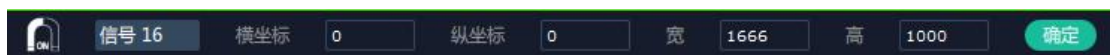
图层数量，每个输出口可以放置 24 个图层，每个信号每跨过一个显示器算增加一个图层。  
下图中红框里的数字代表该输出口还可以放置的图层数量。



## 图层调节

在演示模式下图层调节有两个方法

选中图层后第一使用信号源输入调节



第二,使用图层缩放或者裁剪



## 快速创建

用于快速创建图层布局。

显示器：选择要布局的显示器

选择全局则整个布局的对象是整个容器。

源

选择信号或者视频

信号是设备上通过 DVI, HDMI 模块接入的信号，视频是搜索到网络摄像头的信号

拖拽区域

将信号源从上面的信号列表拖入，需要几个信号就拖入几个信号

画面：

可以选择 4 画面，8 画面，9 画面，16 画面，24 画面。



例如：显示器选择全部，源选择信号，拖拽信号 2、3，选择 8 画面，效果如下：



## 流媒体

装有回显模块时设置才会生效

板卡位置 H264

画质：选择流畅、正常、高画质。建议选择流畅

图层预览：打开后可以在 XPOSE 窗口上上看到拖入的图层画面。

输入预览：打开后可以在左侧信号列表看到信号画面。

场景预览：打开后在 BANK 里面可以看到画面。

扩展预览：打开后在扩展屏上可以开启 PVW 画面预览输入。

H.264：上述这些不同类型预览的总开关，在最后打开。



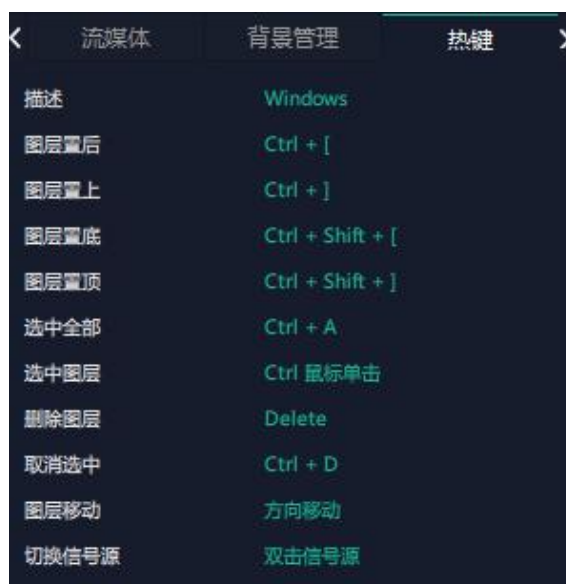
## 背景管理

编辑状态

打开之后，可以添加背景图片

点击浏览可以打开本地电脑，选择本地图片上载，文件文会自动显示该图片的名称。背景图片还可以调整位置和大小。

图片上载完后点击设置。




## 热键

键盘上快捷键

## 图层移动


将光标置于图层上，光标会变成手掌 ，按住鼠标左键，光标变成拳头 ，移动鼠标可以拖动图层。

### 去除图层

如果选中的信号不需要可以点击点击右上角的  去除图层



### 图层最大化

 点击这个图标，可以将同一个信号跨显示器覆盖同一个容器内的所有显示器

### 图层复制

点中一个图层，按住 Ctrl，移动鼠标可以复制这个图层，并将其拖动到同一个容器的任何地方。

### 其他图层操作

 使用置顶图层操作工具条可以实现如下操作。

	置后		置顶		粘贴已选
	置前		全选		取消已选
	置底		复制已选		删除已选

### 自动保存场景

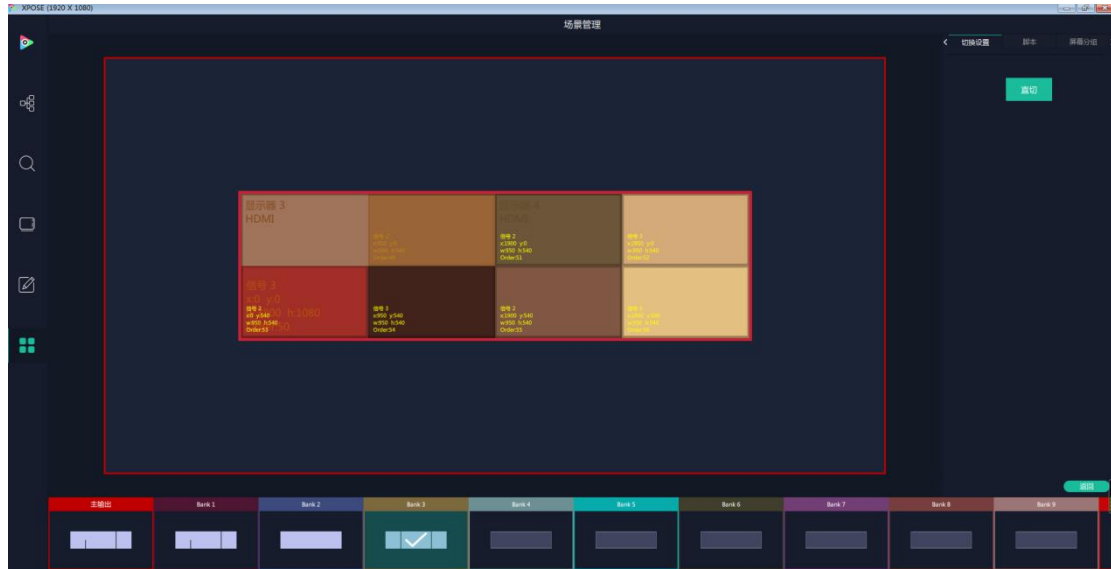
当一个场景设置完成后点击下一个场景 BANK，上一个场景 BANK 自动保存。

# 场景管理




场景管理是为场景切换的设置。场景管理的模式：1 手动模式，2 自动模式。

## 手动模式



主界面窗口显示选中的场景画面，主输出画面在左下角第一个框内。

## 切换场景

在 BANK 内选中需要的场景， 打开切换设置，点击直切。勾选的场景会被切换到主输出既屏幕上。



## 脚本保存和加载

### 脚本保存

点击脚本，在空白栏里输入场景名称，点击保存。保存后的场景会出现在加载脚本的栏中。

### 脚本加载和删除

点击加载脚本栏中文件名称，选中该脚本，点击“载入”

点击删除可以删除保存的脚本



## 场景名

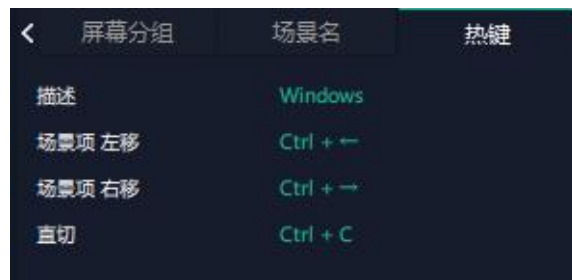
给场景重命名，选中一个场景，在新场景名后面的空白栏目填上新的名称，选中的，点击设置，选中的场景会显示新的名称。

场景边框颜色选择:点击色块，选择想要的颜色

例如将 Bank1 改成 RBGLINK，边框改为绿色

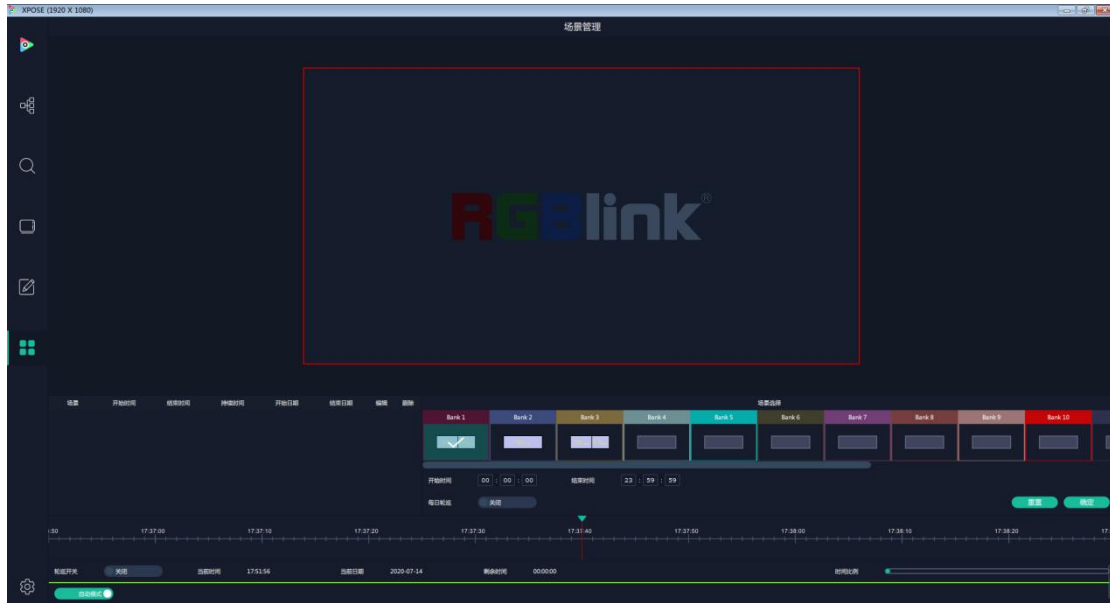
## 热键

键盘快捷键





## 自动模式

自动模式是为设置自动的场景轮换。



要设置每日固定时段的场景轮换操作如下：

1. 选中需要的场景 BANK
2. 填入开始时间，结束时间
3. 打开每日轮巡，点击确定
4. 如需更改或者删除某个场景的轮巡时间点击  或者 
5. 打开轮巡开关

# 联系信息

## 保修承诺：

厦门视诚科技有限公司规定，本产品主要部件自购机之日起，有偿人工保修三年。保修期内，当产品发生故障请将机器寄到我司，运费由用户承担。

当产品发生故障，用户有义务记录故障原因。

凡下列情况之一者，不属于保修范围，但可收费维修：

- 1) 无三包凭证及有效发票的；
- 2) 保修凭证有涂改，保修凭证上的序号与产品上的序号不符，涂改或者更换序号的；
- 3) 因用户使用、操作、维修、保管不当造成人为损坏的；
- 4) 非经我公司驻外服务人员或指定服务商检修，擅自拆动造成损坏的；
- 5) 因不可抗力（如雷击、电压不稳等）造成损坏的；
- 6) 视诚服务政策规定应实施收费的服务。

**公司总部地址：**厦门火炬高新区新科广场 3 号楼坂上社 37-3 号 601A 室

- **电话：**+86-592-5771197
- **传真：**+86-592-5788216
- **客服热线：**4008-592-315
- **网站：**
  - ~ <http://www.rgblink.com>
  - ~ <http://www.rgblink.cn>
- **E-mail：**support@rgblink.com



厦门视诚科技有限公司 网址：[www.rgblink.com](http://www.rgblink.com)

地址：厦门火炬高新区新科广场 3 号楼坂上社 37-3 号 601A 室

电话：+86-0592-5771197 传真：+86-0592-5788216

第 38 页 共 40 页