

mini-pro



快速指南

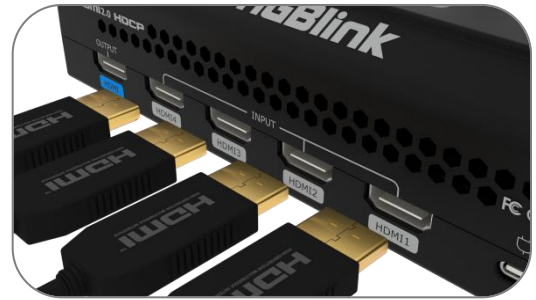
视诚 **RGBlink**[®]



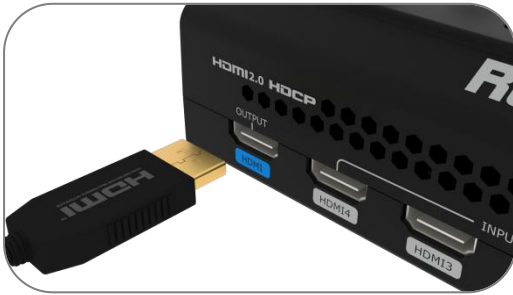
产品安装



1.通过提供的电源适配器和 USB-C 电源线连接 mini-pro 与电源



2.通过 HDMI 连接线将电脑、笔记本、摄像机或 DVD 等输入源连接至 mini-pro 的 HDMI IN 接口



3.通过 HDMI 线将 HDMI OUT 连接到一台带有 HDMI 输入接口的监视器上，可以实时监控输入输出和音频的显示情况



4.mini-pro 具有两路音频输入，用户可连接麦克风至 MIC IN/LINE IN 接口，连接音响或耳机至 AUDIO OUT 接口



5.通过 USB 线连接 mini-pro 的 USB 3.0 接口与电脑，mini-pro 将被识别为一路网络摄像头信号



6.通过 CAT6 网线连接 mini-pro 的网口和电脑的网口，实现软件控制



7.通过 USB 3.0 线连接 mini-pro 和电脑（USB 3.0 接口为蓝色），可实现推流和录制



8.连接完输入输出后，轻按后面板上面的开机键，10 秒后设备进入开机界面

触摸屏操作



轻按 mini-pro 前面板上的【M】键，2 寸触摸全彩显示屏会进入主菜单界面



轻触相应的图标可快速进入对应的功能管理界面，左右滑动可切换菜单列表

信号直切



mini-pro 默认是 0.5 秒的淡入淡出直接切换模式，即通过轻按①②③④按键可以直接进行 4 路信号的快速淡入淡出切换

当您接入四个信号源按钮的时候，信号源按钮上的灯将会出现四种状态：

绿色常亮： 信号被识别，未做操作；

绿色闪烁： 当前被选中的信号正在被编辑；

红色常亮： 当前信号正在主输出；

未亮灯： 未接入信号源或者接入信号源的分辨率 mini-pro 不支持

设置切换特效



1.轻触【切换特效】进入切换效果菜单



2.点击您想要的切换效果，根目录图标会替换成最后选中的图标

设置切换时长



1.轻触【模式】进入子菜单



2.您可以选择快切或者 T-Bar 模式，并通过滑轨自定义切换时长

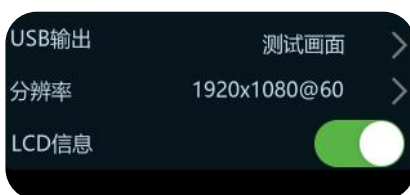
视频输出



1.轻按【M】键进入主菜单后，轻触【视频输出】，对HDMI/USB输出进行设置



2.HDMI 输出默认是多画面分割预览画面，USB 输出默认主输出，您也可以根据需要设置为主输出、预览、四个信号源或测试画面



3.轻触 HDMI/USB 输出右边的“>”可以进入选择其他的输出并选择输出分辨率



4.再次按下【M】键可以预览 4 画面输出

音频设置



1.轻按【M】键回到主菜单，找到并轻触【音频】进入声音设置界面



2.mini-pro 的音频支持多个通道同时混合输出。您可以选择打开或者关闭音频输出,也可以通过滑动滑轨调整音量大小,也可以点击【HDMI】【麦克风】【线路】完成更细致的设置



3.点击【混音】可以将该路输入的音频始终混合到音频主输出；点击【跟随】后，切换视频信号时，音频跟随视频切换能够进行柔和渐变过渡



4.若音视频不同步时，可设置声音的延迟调节。一般情况下，麦克风的声延迟会比HDMI的画面快约100ms，所以默认可以调整麦克风的延迟在80-115ms之间



5.在【音频】中您可以轻触【麦克风】进入麦克风设置界面，对麦克风进行详细的设置，设置内容包括：

- ①打开或关闭麦克风，当【麦克风】显示灰色时，表示当前为关闭状态；当【麦克风】显示绿色时，表示当前为开启状态。
- ②对音量进行调整，调整范围在0~100之间，每次增加或减少的幅度为10
- ③对延迟进行调整，调整范围在0~160ms之间，每次增加或减少的幅度为10ms



6.在【音频】中您还可以轻触【线路】进入线路设置界面，对线路进行详细的设置，设置内容包括：

- ①打开或关闭线路，当【线路】显示灰色时，表示当前为关闭状态；当【线路】显示绿色时，表示当前为开启状态。
- ②对音量进行调整，调整范围在0~100之间，每次增加或减少的幅度为10
- ③对延迟进行调整，调整范围在0~160ms之间，每次增加或减少的幅度为10ms



7.在屏幕退回主界面/预览界面/快捷调用界面的情况下，轻按面板左侧的上下键也可调整音量的大小

画中画



1.按【M】键后退回主菜单，选中【画中画】图标



2.打开画中画开关



3.点击【布局】进入布局选择，您可以根据实际需求进行快速选择



4.点击画面进入主/子画面的调整，您可以调整宽/高度，位置，缩放和裁剪

色度抠图



1.轻按【M】键返回菜单主界面，轻触【色度抠图】图标，进入菜单



2.您可以选择打开或者关闭抠图，并选择想扣的颜色



3.调整图像的上限，下限及边缘



4.轻按**信号键**可以切换不同的信号，轻按**摇杆**可以切换主/子画面，并调整画面位置



5.通过上下键调整画面的大小,所有重新调整的设置将实时保存到当前场景

PTZ 摄像头控制



1.轻触【PTZ】进入设置菜单



2.打开 PTZ 使能开关,设置摄像机数量并输入相应的 IP 地址(mini-pro 与摄像头需处于同一网段)。您可以通过摇杆调整 PTZ 转速,您也可以直接切换信号源来切换不同的 PTZ 摄像头。



3.您可以调整摄像头的角度和位置。当 PTZ 功能开启后,您可以手动调整摄像头的对焦,也可以轻触 **A**, 实现自动对焦。



4.通过摇杆可以调整 PTZ 的转动调整角度,通过上下键可以调整 PTZ 的焦距

场景保存和调用



1. 设置完所有的效果后，请轻按【M】键回到主菜单，并选择【保存】图标（可同时保存 PTZ 与主输出的预设场景）



2. 将当前场景保存到相应的存储场景 1~8 中（黄色表示正在使用的场景，绿色表示已保存的场景，灰色表示无保存场景）



3. 轻按【S】键进入快捷调用界面



4. 选择并点击场景 1~4，即可快捷调用出已保存的场景

录制

mini-pro 支持通过 USB 2.0 接口将流媒体内容录制到外接的固态硬盘或者 U 盘中。固态硬盘最大达到 2T，U 盘最大支持达到 64G，支持的格式包括 exFAT。



1. 请先将您的硬盘或者 U 盘进行**格式化**（格式教程可参考<用户手册>），然后插到 USB 2.0 的接口 RECORD



2. 选择并点击【录制】图标



3. 点击图示按钮即可开始录制



4. 选择是否录音，画质可选择低，中等或高



5.轻触【磁盘信息】可查看磁盘容量与录制时长

联系方式

若您有任何疑问，可以访问我们的官网以获取更多详细信息，并查看相关视频；您也可以联系我们团队技术人员寻求帮助。

公司总部地址：厦门火炬高新区新科广场 3 号楼坂上社 37-3 号 601A 室

- 网站：<http://www.rgblink.cn>
- 电话：+86-592-5771197
- 传真：+86-592-5788216
- 客服热线：4008-592-315
- E-mail：support@rgblink.com