

## Q8

### 快速指南



- 全插卡式输入输出设计，灵活搭配、任意更换
- 最多可选配 8 张 LED 控制系统 Subito 夸克发送卡，单卡支持带载 260 万像素
- 16 进 8 出无缝切换
- 最大支持 16KK 像素拼接显示
- 1 路输出口 4 图层，8 路输出口 32 图层多画面显示
- 显示系统管理，对不同显示终端实现同时独立带载
- 4K@60 输入以及 4K 自定义 EDID
- HDR 高动态范围图像调整
- 支持 HDBaseT 及光纤远距离传输模块
- 独立预览，多画面与多画面无缝切换
- 以视频流回显监视任意输入信号源
- GENLOCK 外同步实现时序同步拼接
- 支持 XPOSE 软件或者 RGBLink OpenAPI 控制

# 目录

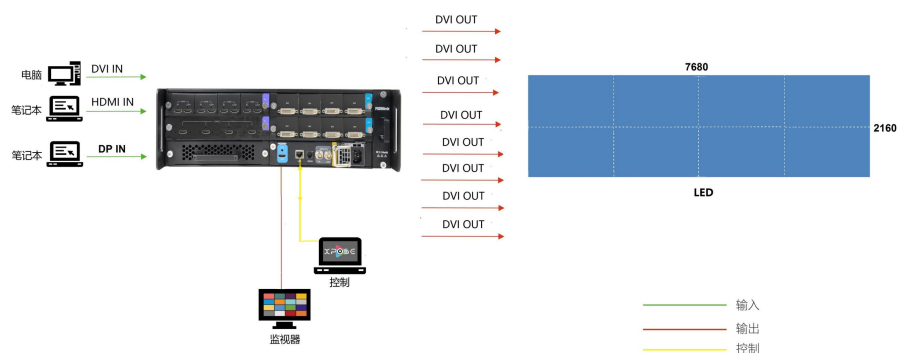
目录.....	2
<b>产品简介</b> .....	1
<b>随附配件</b> .....	2
<b>硬件介绍</b> .....	3
前面板图示.....	3
后面板图示.....	4
<b>产品使用</b> .....	5
安装 XPOSE 2.0 软件.....	5
XPOSE 控制 Q8.....	12
登录软件.....	12
拓扑图.....	15
系统设置.....	18
输出 输入 设备概况.....	22
显示系统.....	30
图层管理.....	37
场景管理.....	41
<b>联系信息</b> .....	46

# 产品简介

Q8 采用模块化设计，支持 16 个各种类型型号输入和 8 路任意信号输出。8 个输出口，支持 16KK 的拼接，每个输出支持 4 个图层，实现 32 图层显示。显示系统管理，对不同显示终端实现同时独立带载。支持 HDR 高动态范围图像调整。独立预监接口，可接显示器监看 16 输入信号，也可以通过视频流回显在 XPOSE 上直接监看输入。

## Q8 的系统连接

在视诚，我们提供了独特的技术解决方案。如果在应用中遇到问题，或者需要了解进一步的信息以及对应用问题的更详细的讨论，我们的客服工程师将很高兴为您提供所需的支持。



Q8 视频处理器的系统连接简图

# 随附配件

电源线



DVI 线



网线



HDMI 转 DVI 线



SDI Cable



DB9 串口线



防静电袋



U 盘



**注：**

电源线可选国标、美标、欧标；

USB 文件中包含升级工具包和用户手册请保存。

视诚 **RGBlink**<sup>®</sup>

厦门视诚科技有限公司 网址：[www.rgblink.com](http://www.rgblink.com)

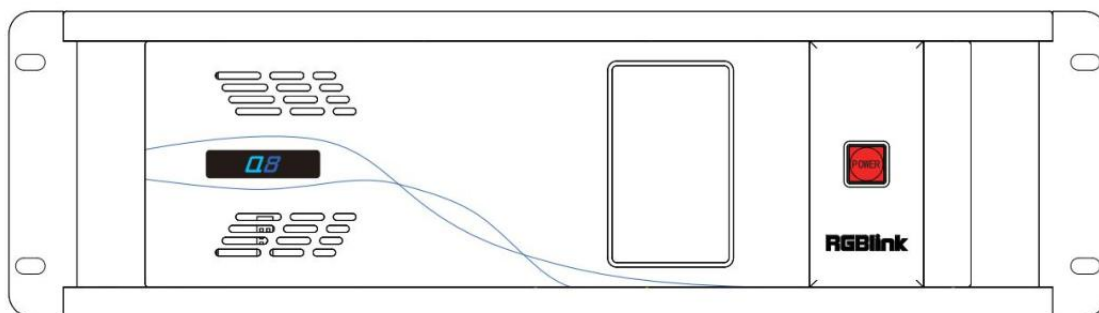
地址：厦门火炬高新区新科广场3号楼坂上社37-3号601A室



电话：+86-0592-5771197 传真：+86-0592-5788216

第 2 页 共 48 页

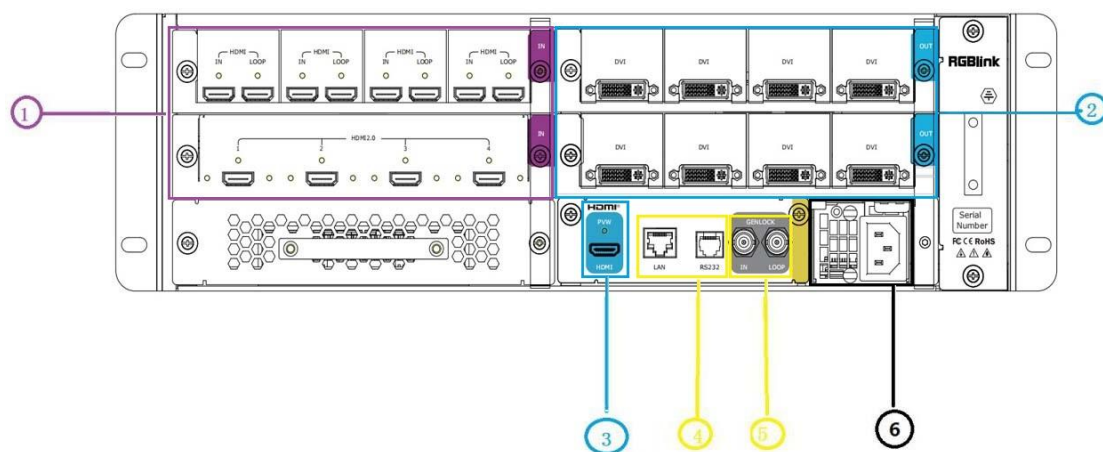
# 硬件介绍

## 前面板图示



	<b>液晶面板</b> 用于显示设备输入、输出卡槽信息、设备工作状态、COM 版本、IP 地址以及系列号。
	<b>POWER</b> 长按 POWER 开机，开机之后每按一次，OLED 面板上显示的信息就刷新一次，长按会出现关机提示，松开在提示消失之前再按一次按键可关机。

## 后面板图示



1	2 个输入卡槽, 支持 DVI, HDMI 和 SDI, DP, HDBaseT 等可选输入模块	4	通讯接口
2	2 个输出槽卡, 支持 DVI, HDMI, SDI, DP, HDBaseT 等可选输出模块	5	Genlock 外同步接口
3	独立预监接口	6	电源插槽

# 产品使用

## 安装 XPOSE 2.0 软件

软件运行环境要求：

### Window

处理器：1 GHz 及以上 32 位或者 64 位处理器

内存：4 GB 及以上

显卡：支持 DirectX 9 128M 及以上（开启 AERO 效果）

硬盘空间：16G 以上（主分区，NTFS 格式）

操作系统：Win7 及以上完整版（非 Ghost 版本或精简版）

CPU:i5 及以上

### Mac

显示器：要求分辨率在 1680\*1050 像素及以上（低于该分辨率则无法正常显示部分功能）

CPU: i5 及以上



双击安装软件 `_Setup`，弹出语言选择窗口如下，选择所需的语言，点击“OK”确认，以下：



单击“下一步”进入安装，如图所示：

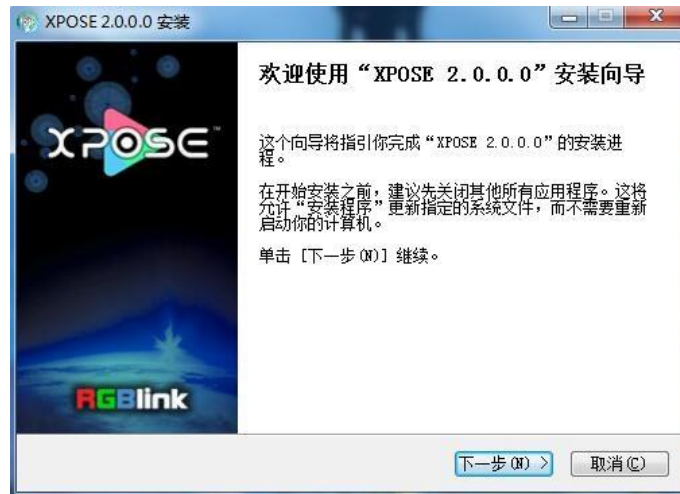
视诚 **RGBlink**<sup>®</sup>

厦门视诚科技有限公司 网址：www.rgblink.com

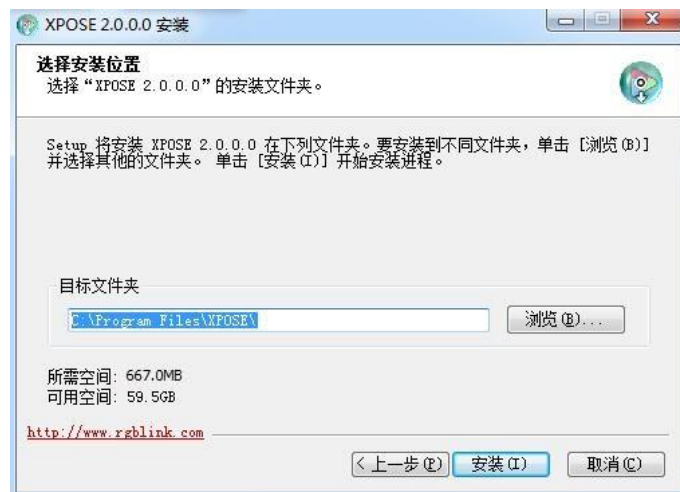
地址：厦门火炬高新区新科广场 3 号楼坂上社 37-3 号 601A 室

电话：+86-0592-5771197 传真：+86-0592-5788216

第 5 页 共 48 页



用户可通过“浏览”目标目录选择 XPOSE 管理软件的安装路径，如图所示：



#### Note

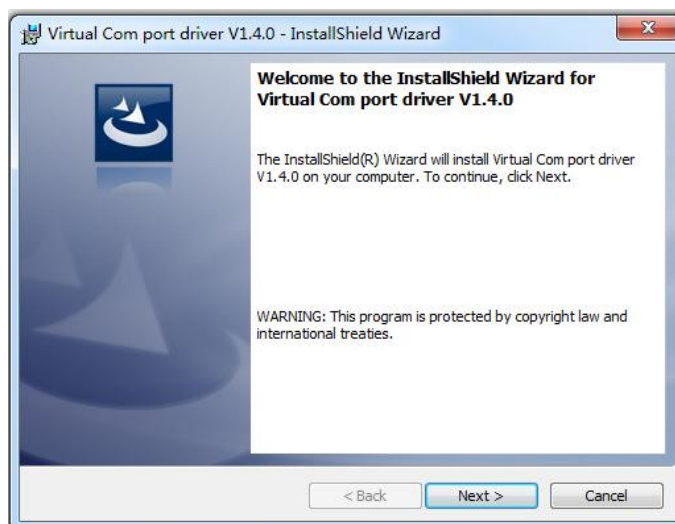
若用户使用 win7 以上的系统选择安装到 C 盘时，需要使用管理员权限安装。



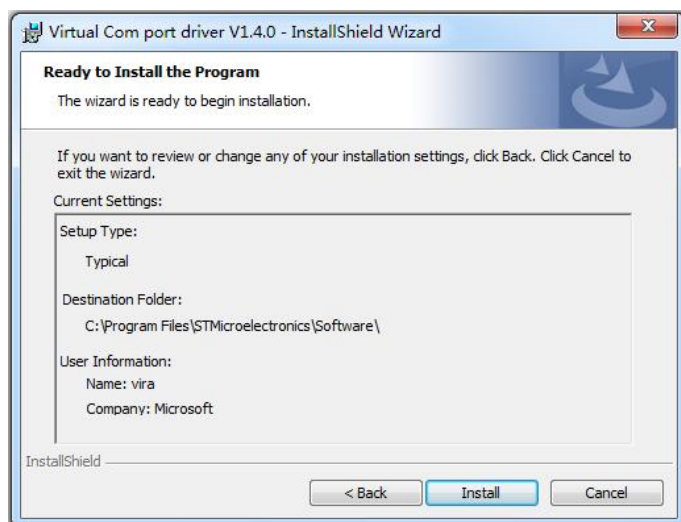
选择“安装”继续安装，如图所示：



安装过程中，将出现 STM 虚拟串口驱动安装界面：



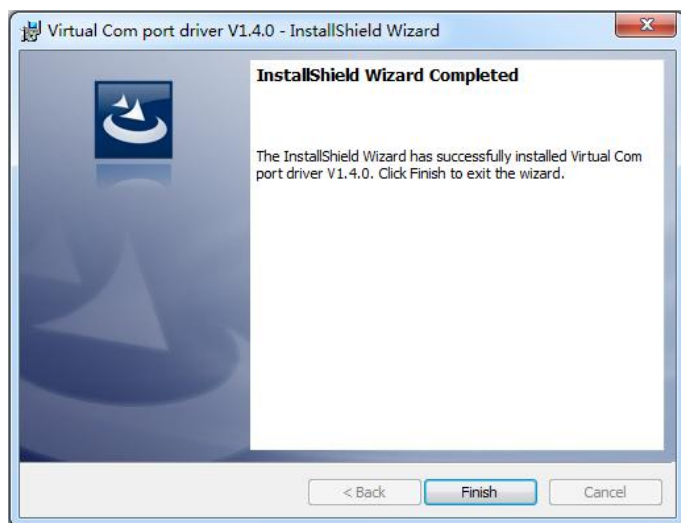
(1) 首次安装 XPOSE 软件时，单击“Next”继续安装：



选择“Install”继续安装，如图所示：



选择“Finish”成功安装驱动，如图所示：



此时系统弹出设备驱动程序安装向导，如图所示：

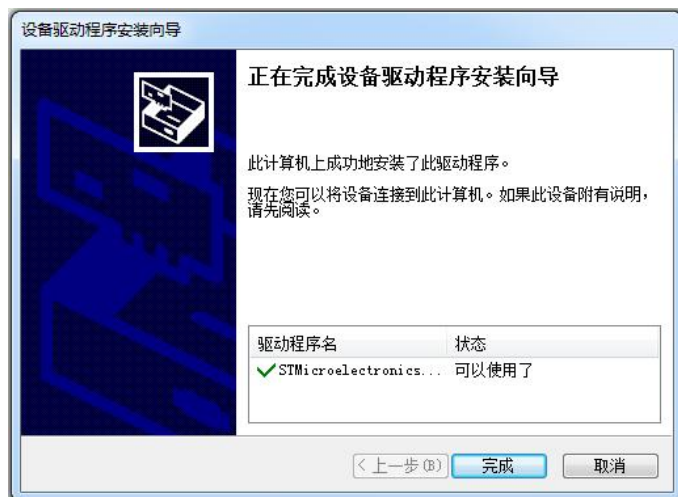




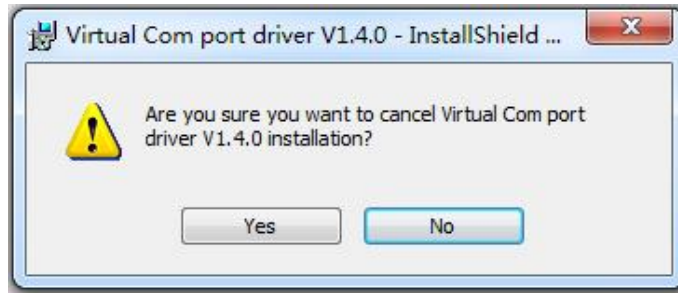
选择“下一步”继续安装，如图所示：



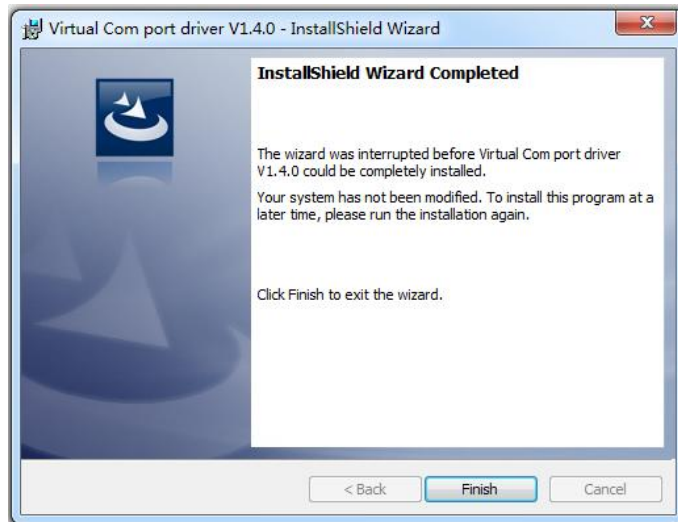
选择“完成”成功安装驱动，如图所示：



(2) 若非首次安装 XPOSE 软件时，单击“Cancel”，此时跳出如下提示：



选择“**Yes**”取消驱动安装：



选择“**Finish**”退出驱动安装。

此时系统弹出设备驱动程序安装向导，如图所示：



选择“**取消**”退出驱动安装：



选择“完成”成功安装 XPOSE 管理软件，如图所示：



# XPOSE 控制 Q8

## 登录软件



双击桌面上的图标 **XPOSE**，打开之后进入登录界面，先注册，XPOSE 2.0 的初始语言是根据电脑的操作系统自动适应，注册只需填入名字，姓，邮箱，选择国家即可完成。登录用户名是 **Admin**，密码为空，选择“现在开始”



注册的邮箱必须有效，否则收不到激活码。

注册完成后，点击**激活**，扫描二维码，注册邮箱会收到 **RGBlink Registrations** 的激活码。



填入激活码，点击**开始激活**



会自动跳转到登录页面。

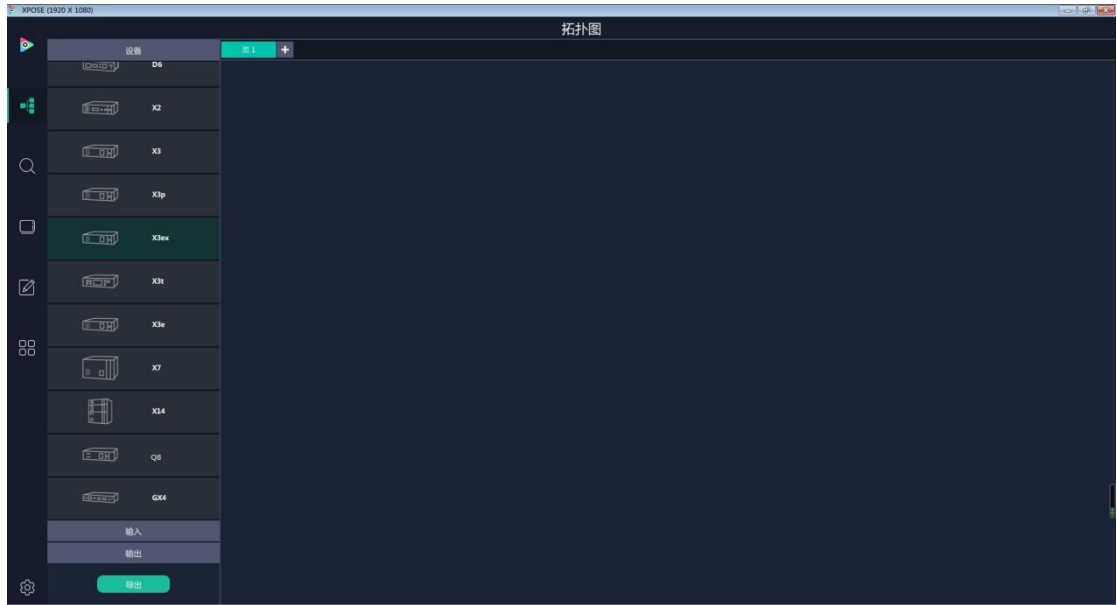


若要切换到英文，先点击“语言”栏中的下拉箭头，选择“English”，如下图，再点击“现在开始”进入软件。

跳转到登录页面无需再输入任何信息，保持用户名“Admin”密码为空，直接点击“现在开始”即可进入软件。

如需设立用户名

进入软件后，主画面显示如下：



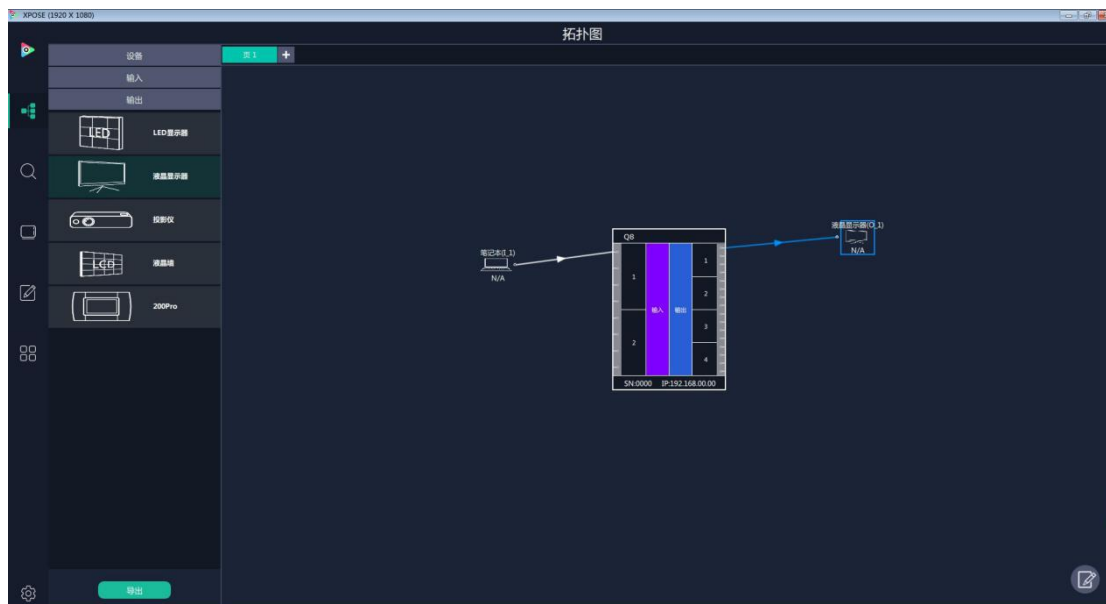
XPOSE 管理软件包含拓扑图、设备选输入输出属性设置、显示系统、图层管理、场景管理、键盘管理以及系统设置 6 部分的内容。下面我们将对这些内容作详细的介绍。



## 拓扑图

XPOSE 2.0 提供了拓扑图制作功能，帮助用户将实际输入输出的连接设备导入到系统中。

1. 从左侧设备列表拖出需要的设备例如 Q8，输入源为笔记本电脑，输出显示设备为液晶显示器。



从左侧设备列表里拖出需要的处理器设备，输入设备，输出设备（鼠标左键按住，拖拽到右侧空白区域）

2. 点击界面右下角的编辑图标  开启设备搜索和设置如下图：



当拖入的 Q8 设备后，可在 SN 的后面的下拉框中看到目前连入同一网段内的 Q8 的设备 SN。

选中其中一台设备后，拓扑图上设备会显示对应的 SN 和 IP 地址。

3. 根据实际应用配置模块的信息。例如第一块输入板为 DVI  
选择输入|输出：输入，模式：通用，信号类型 DVI，端口：选 1 或者 2，3，4 任意一个，

视诚 **RGBlink**<sup>®</sup>

厦门视诚科技有限公司 网址: www.rgblink.com

地址: 厦门火炬高新区新科广场 3 号楼坂上社 37-3 号 601A 室

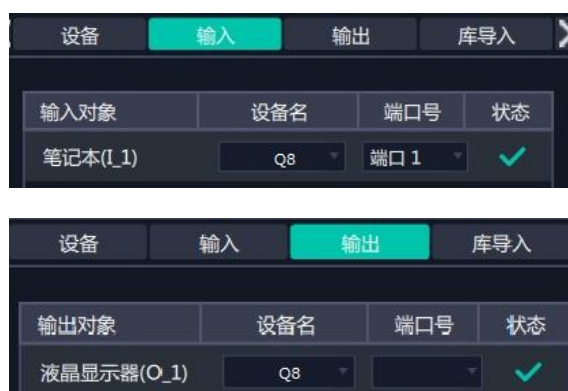
电话: +86-0592-5771197 传真: +86-0592-5788216

点击“增加”，完成第一个模块的拓扑图导入。



如果模块上 4 个口不一样，模式选择：特殊，就可以一个端口一个端口的增加。

4. 输入、输出允许用户更改输入输出连接的端口中。



5. 如果左侧的输入输出设备列表中的设备没有实际所需的，用户可以从库导入中添加需要的设备的到列表中，再从列表中拖拉设备到界面中。



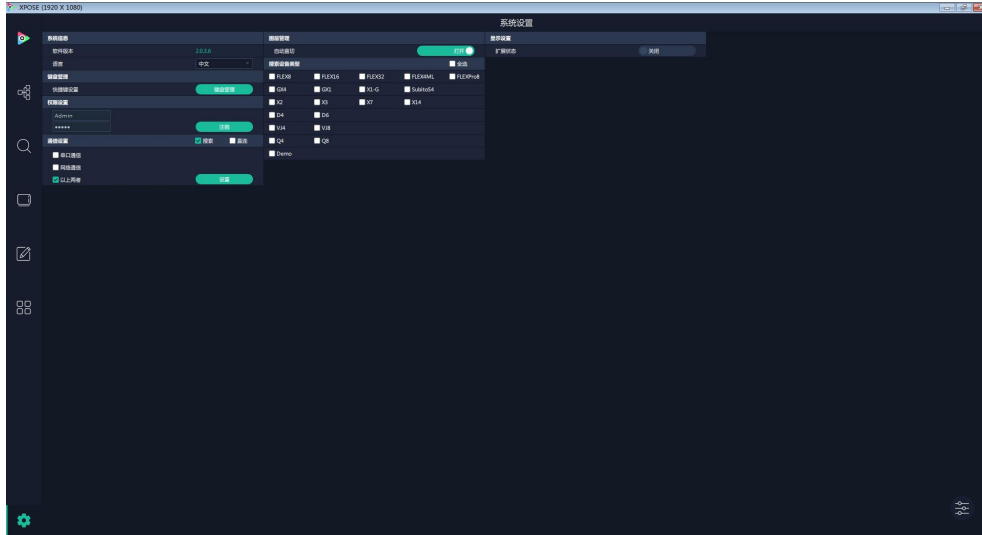
6. 拓扑图设置完成后，可以将脚本保存到本地电脑，下次只要再导入脚本，就无需再做相同的拓扑图设置。



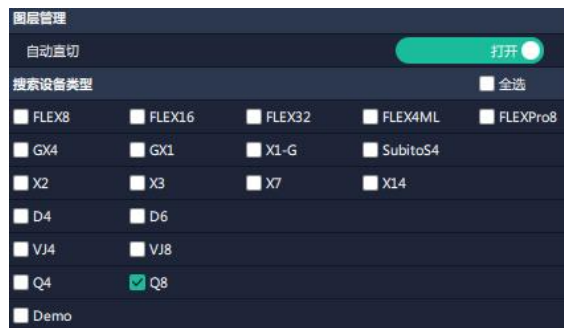
# 系统设置



点击此图标进入系统设置界面



**搜索设备类型：**最新的 XPOSE 2.0 版本默认搜索设备类型为空白，需要用户手动设置需要搜索的设备类型。在搜索设备类型中选择 Q8 和其他需要被控制的设备。



**系统信息，** 软件版本和语言有中文，英文和俄语可选

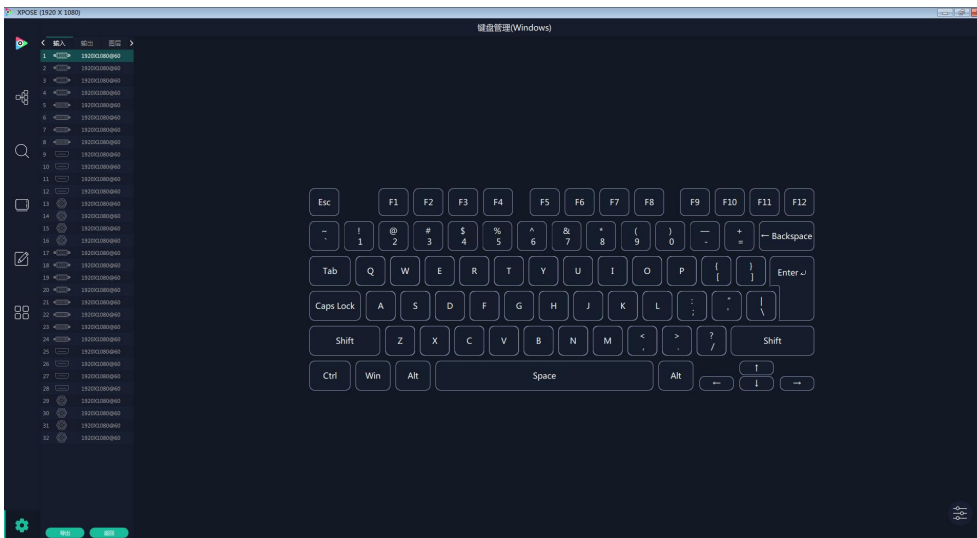
**通信设置，** 串口通信，网络通信，以上两者，通常默认选择以上两者。

**显示设置：** 打开扩展状态可以在电脑上预监 16 路输入

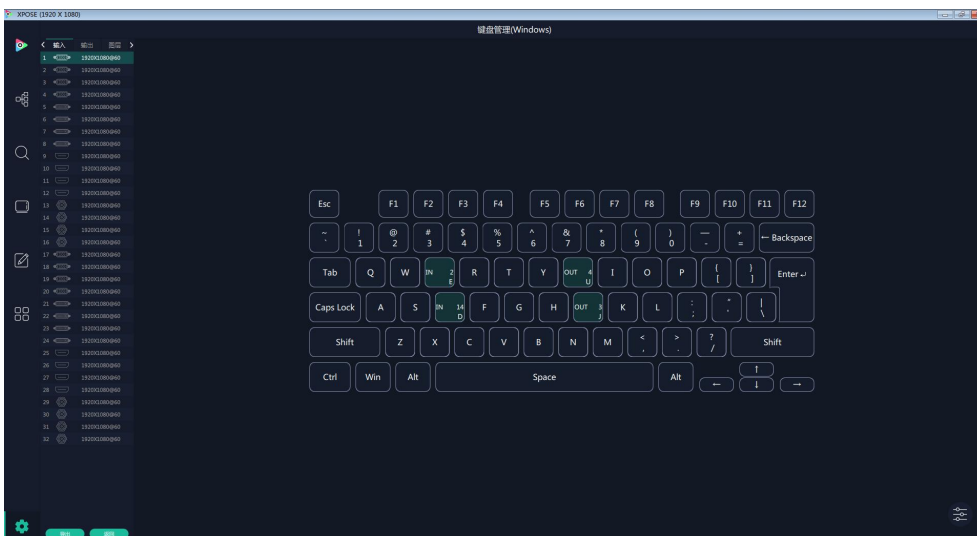




键盘管理：快捷键设置，点击“键盘管理进入”



将常用的输入、输出、图册和场景逐一拖入键盘的按键上如下图。



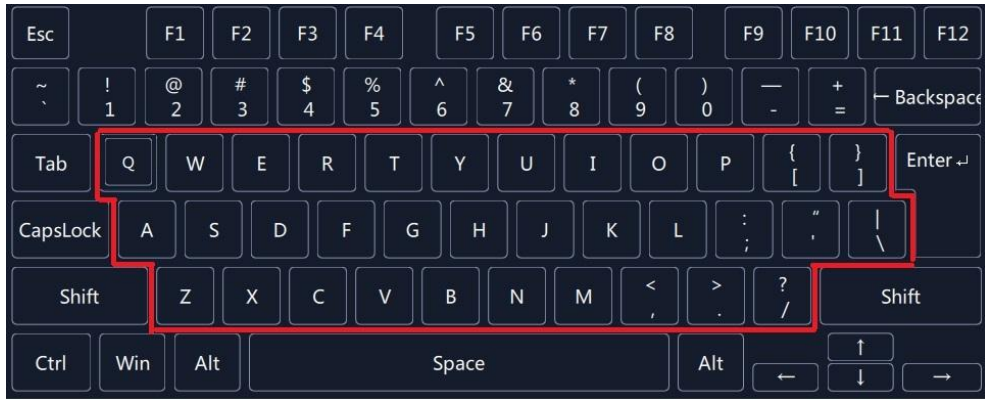
键盘上可设置快捷键的范围如下图



厦门视诚科技有限公司 网址: [www.rgblink.com](http://www.rgblink.com)

地址: 厦门火炬高新区新科广场3号楼坂上社37-3号601A室

电话: +86-0592-5771197 传真: +86-0592-5788216



如设置错误或者不需要快捷键可以点开

选择清除或者清除全部

清除：是定点清除，需要先在界面上选中需要清除的那个按键

清除全部：所有设置的快捷全部清除。



## 权限管理

权限管理用于增加和编辑本机上 XPOSE 2.0 的共用户使用的用户名和密码，以及用户可以操作的权限。



点击新增





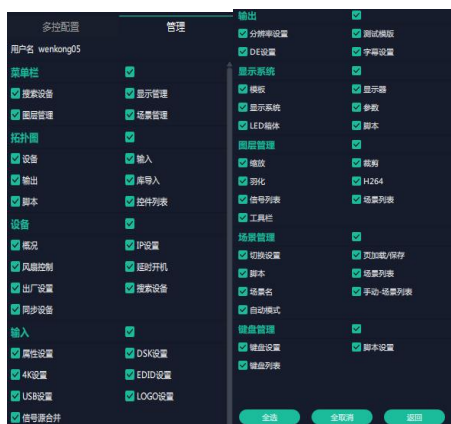
保存之后



编辑：编辑用户名和密码



权限设置：点选允许其他用户操作的功能



厦门视诚科技有限公司 网址: www.rgblink.com

地址: 厦门火炬高新区新科广场 3 号楼坂上社 37-3 号 601A 室

电话: +86-0592-5771197 传真: +86-0592-5788216

## 多控配置：

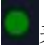
用以同时控制同一个网络内多台同类型的设备。将多台设备通过网络连接起来后，对其中一个设备进行操作，同样的操作也会在其他相连的设备进行。例如同个网络有两台 Q8 设备一台的序列号 0027，IP 192.168.0.112，另外一台序列机号 3344，IP 是 192.168.0.129。


目前操作作的设备是 3344.若需要将 3344 上的操作备份到 0027，需要用到多控配置。

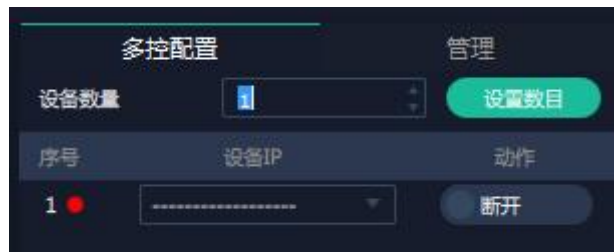
首先填写要连接的设备数量，点击设置数目。

下面会出现序号，设备 IP，动作

此时需要在设备 IP 的空白栏内填入需要连接的设备的 IP,例如 0027 的 IP 地址 192.168.0.112


点击连接  序号后面的红点  变成绿点  表明两台设备已经相连。

点击断开 ，连接断开，不能同时控制两台设备。



## 输出|输入|设备概况


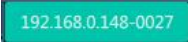
拓扑图制作完成后，用户进行下一步，具体到每个端口的输入输出设置。

点击  这个图标进入此操作界面。

首先在**所有设备**中选中需要的设备例如 Q8 IP: 192.168.0.112，



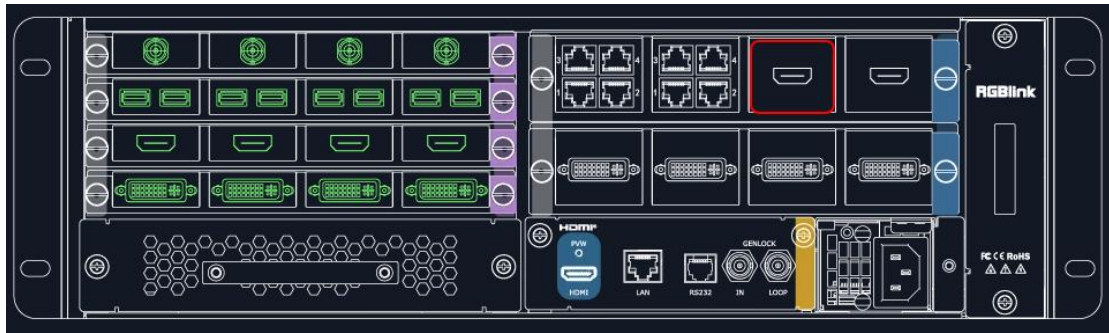


然后在**已选设备**中点击此图标，设备的 IP 地址和序列号出现在界面左上角 ，该设备即被选中，之后可对该设备进行操作。

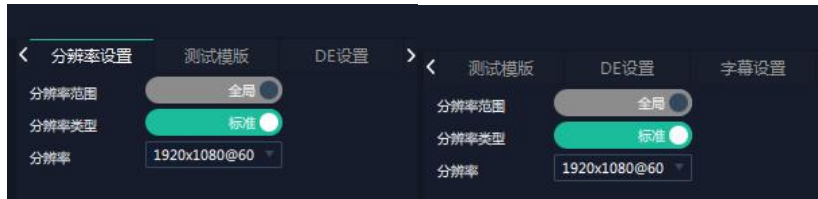


## 输出设置

1. 点击中间 Q8 背面板示意图上右侧的输出端口。任意点击一个输出口表明该输出模块被选定，此时可对该模块进行设置。



被选中的端口会有红色方框跳动。



### 分辨率设置:

分辨率范围: 全局(固定为全局), 就是对整个输出模块。

分辨率类型: 标准或者自定义

选择标准后分辨率下拉菜单: 下拉菜单下有 32 种常见分辨率可选, 从 720×480@60i 到 2560×816@60

选择自定义: 填入宽、高、频率



### 测试模版:

输出模式: 端口 (固定为端口)

输出口: 当期选中的输出口

状态: 打开或者关闭

彩条: 彩色或者黑白灰

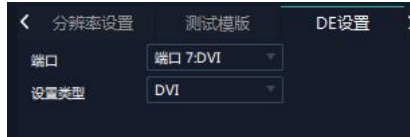


### DE 设置:

端口: 当前端口或者所有端口

设置类型: DVI 或者 HDMI





### 字幕设置:

工作模式: 单屏输出或者多屏输出 (当输出口连接超过 1 个显示设备时有多屏输出可选)

输出口: 当前选中的端口

状态: 打开或者关闭

起始点 X, 起始点 Y: 字幕起始水平位置和处置位置

宽度, 高度: 字幕的水平和垂直大小

字体: 字幕字体, 可选字体为安装 XPOSE 的这台电脑上所有的字体

字体风格: 正常, 斜体, 粗体, 粗斜体

字体大小: 0-300 像素

文字对齐: 左对齐, 右对齐, 水平居中, 垂直居中靠右, 右下对齐, 左下对齐, 垂直居中靠左, 垂直水平居中, 水平居中靠下。

字体透明, 背景透明

字体颜色, 背景颜色

滚动速度: 0-16

滚动方向: 不滚动, 向左滚动, 向右滚动

输入信息: 字幕的具体内容

设置完成后可以保存 OSD, 不需要可以清除 OSD 或者关闭所有 OSD



## 2. 发送卡模块设置

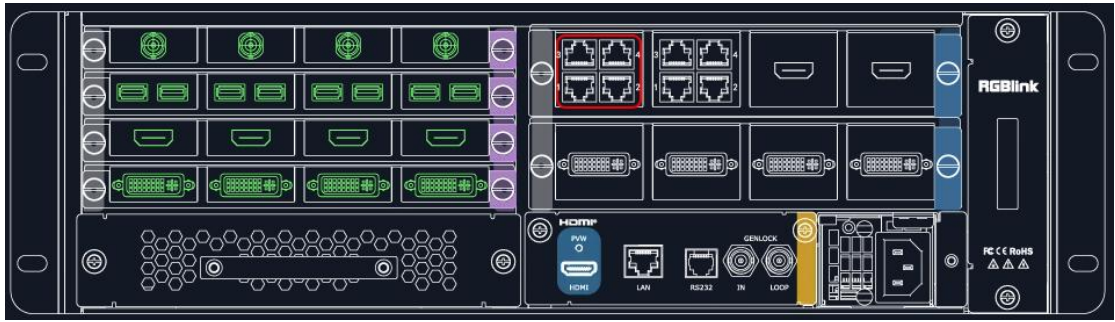
选中 Subito 夸克发送卡模块的网口如图



厦门视诚科技有限公司 网址: [www.rgblink.com](http://www.rgblink.com)

地址: 厦门火炬高新区新科广场 3 号楼坂上社 37-3 号 601A 室

电话: +86-0592-5771197 传真: +86-0592-5788216



可对发送卡模块做如下设置：



分辨率设置：同上述其他类型的输出口的分辨率设置相同。

发送卡设置：



输出亮度、红色亮度、绿色亮度、蓝色亮度 0~255

GAMMA: 1.0~7.0

颜色深度: 8 bit, 10bit, 12 bit

测试模式: 正常, 单红, 单绿, 单蓝, 单白, 渐变红, 渐变绿, 渐变蓝, 渐变白, 斜扫, 网格, 黑色。

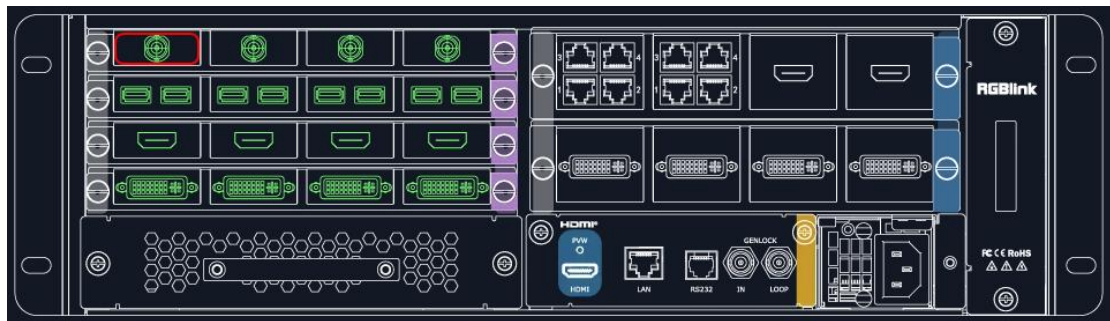
库文件: 导入厂家 LED 显示屏屏体文件到 XPOSE 上, 或者选择已经导入的 BOX 文件





## 输入设置

点击中间 Q8 背面板示意图上右侧的输入端口。任意点击一个输入口表明该输出模块被选定，此时可以对该模块的端口进行设置。被选中的端口会有红色方框跳动。



选中 HDMI 等输入板端口后点击  打开出现：属性设置，EDID 设置，测试模板

### 属性设置

输入口：当前选中的端口

缩放

起始点 X，起始点 Y：缩放的水平和垂直位置

宽度，高度：缩放的水平和垂直大小

裁剪：

横坐标，纵坐标：裁剪后的水平和垂直位置

宽度，高度：裁剪之后的水平和垂直的大小

显示模式：活动或者静止

画面调节

镜像：开或者关

透明度：调节调整透明值，

调整范围在 0~128 之间

点对点模式：可打开或者关闭点对点模式。

点对点开启后，根据输入信号的分辨率，

输出图像将 1:1 显示该图像

饱和度：拉动绿色调节



厦门视诚科技有限公司 网址：www

地址：厦门火炬高新区新科广场 3 号楼 3 层 307-3 号 801A 室

电话：+86-0592-5771197 传真：+86-0592-5788216

色调：拉动绿色调节  
色温

红：拉动绿色调节

绿：拉动绿色调节

蓝：拉动绿色调节

对比度

红：拉动绿色调节

绿：拉动绿色调节

蓝：拉动绿色调节

### EDID 设置

输入口：当前端口号，当前端口类型

自定义 EDID 参数

当前端口输入信号的宽、高、频率



### USB 设置:

输入口：当前选中的 USB 输入端口

选择**视频**或者**图片**

选择视频，列表中会按顺序显示可播放的视频格式文件

可设置顺序播放 ，设置视频切换为前一个 、下一个 、停止  播放

选择图片列表中会按顺序显示图文格式的文件

最长的播放时间 255 秒

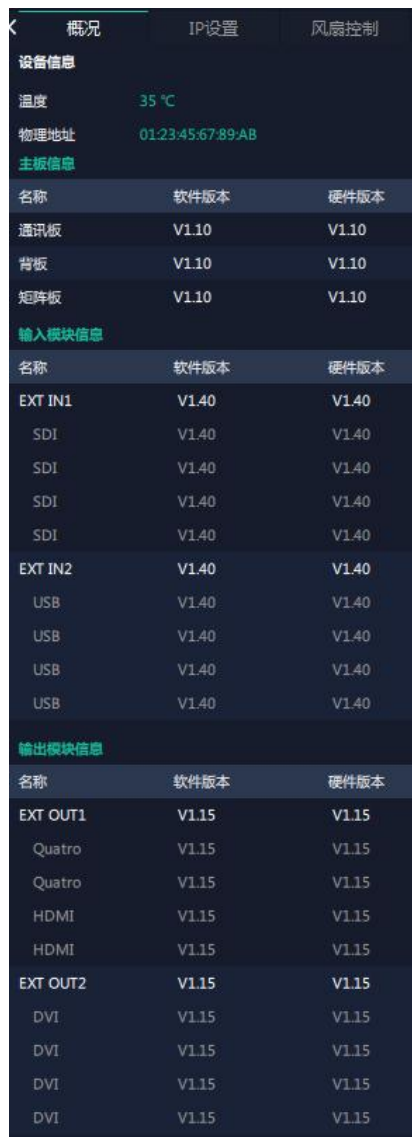
注：播放时长只在选择图片下有效



## 设备概况和设置

点击下方返回 [返回](#) 可以看到整台设备的概况，IP 设置，出厂设置，延时开机，风扇控制。

概况 显示设备的版本信息，输入输出模块的类别和版本信息。如图



The screenshot shows a mobile application interface with three tabs: '概况' (Overview), 'IP设置' (IP Settings), and '风扇控制' (Fan Control). The '概况' tab is active. It displays the following information:

- 设备信息** (Device Information):
  - 温度 (Temperature): 35 °C
  - 物理地址 (Physical Address): 01:23:45:67:89:AB
- 主板信息** (Motherboard Information):

名称	软件版本	硬件版本
通讯板	V1.10	V1.10
背板	V1.10	V1.10
矩阵板	V1.10	V1.10
- 输入模块信息** (Input Module Information):

名称	软件版本	硬件版本
EXT IN1	V1.40	V1.40
SDI	V1.40	V1.40
SDI	V1.40	V1.40
SDI	V1.40	V1.40
SDI	V1.40	V1.40
EXT IN2	V1.40	V1.40
USB	V1.40	V1.40
USB	V1.40	V1.40
USB	V1.40	V1.40
USB	V1.40	V1.40
- 输出模块信息** (Output Module Information):

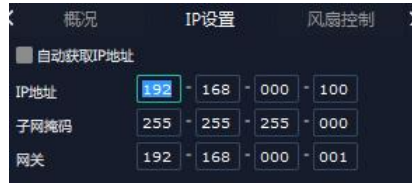
名称	软件版本	硬件版本
EXT OUT1	V1.15	V1.15
Quatro	V1.15	V1.15
Quatro	V1.15	V1.15
HDMI	V1.15	V1.15
HDMI	V1.15	V1.15
EXT OUT2	V1.15	V1.15
DVI	V1.15	V1.15
DVI	V1.15	V1.15
DVI	V1.15	V1.15
DVI	V1.15	V1.15

IP 设置：自动获取 IP 地址，或者手动设置 IP 地址，子网掩码，网关

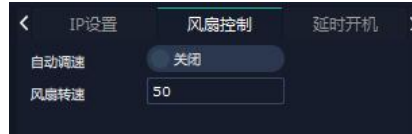
出厂设置：移除 Logo 和移除 EDID







风扇控制：自动调速开/关，风扇转速调节 0-100



延时开机：时间范围 0-255S

前面板灯：



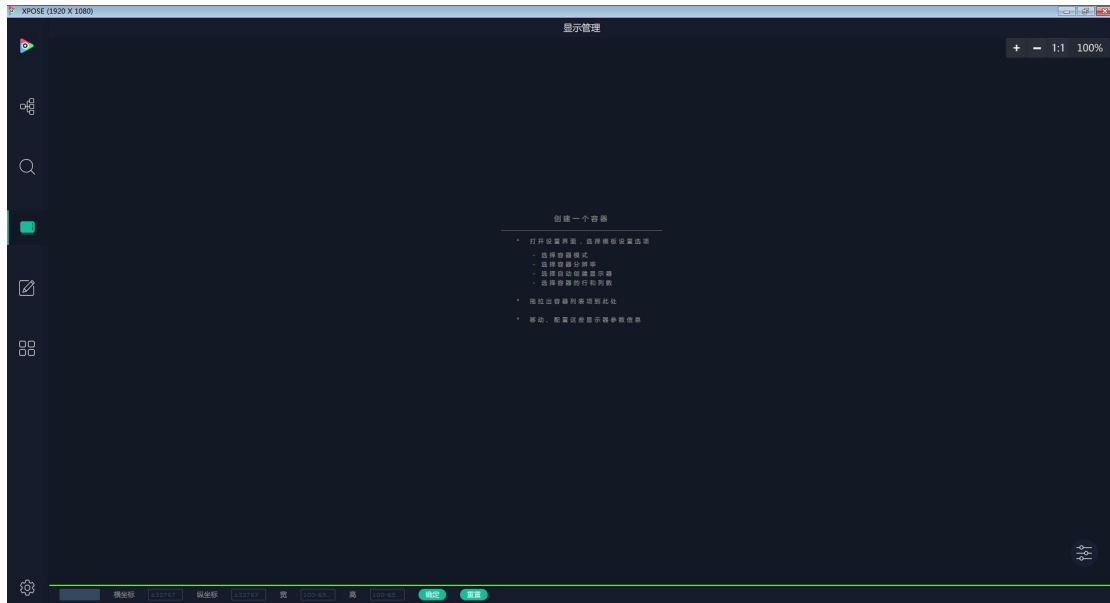
## 显示系统

显示系统是对输出口的布局排版



点击这个图标进入显示系统操作界面如下：





### 模版:

模版提供了 16 种基础的容器模版, 容器是用来存放输出出口的界面, 相当于输出出口的布局。

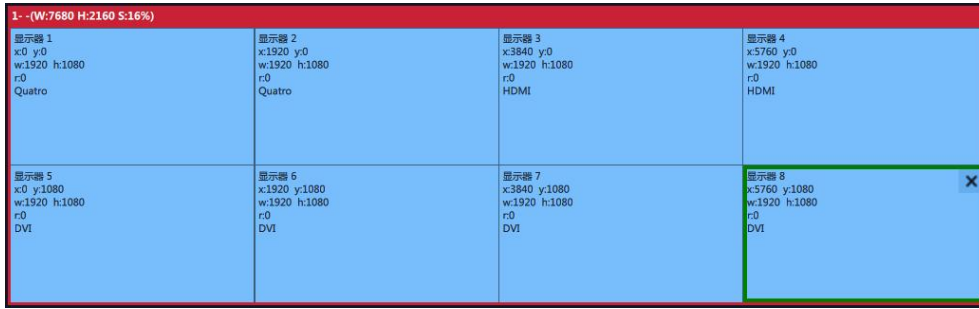


**模式:** 演示模式, 预监模式

因为 XPOSE 2.0 支持同时存在多种显示模式, 为方便区分每个容器所使用的模式, 每种模式的容器边框颜色不同。



### 演示模式下的容器



**预览模式下的容器**

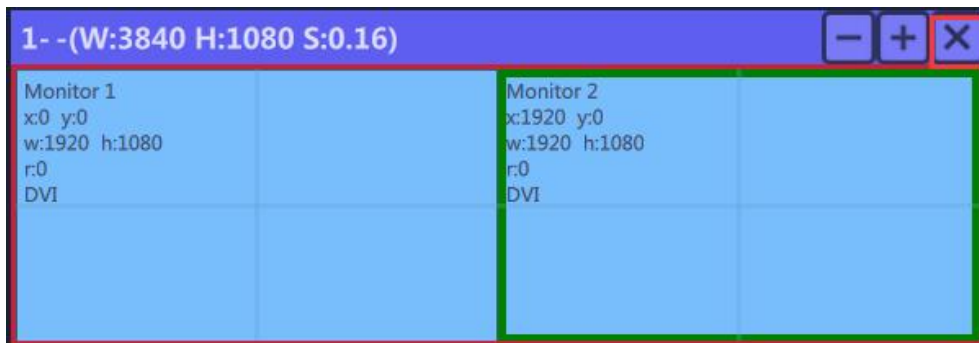


**分辨率：**勾选显示器

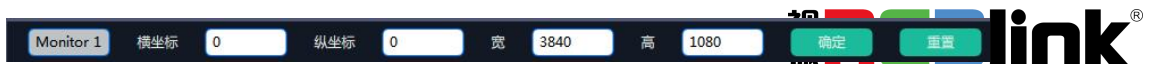
关闭输出口显示点击容器内显示器的

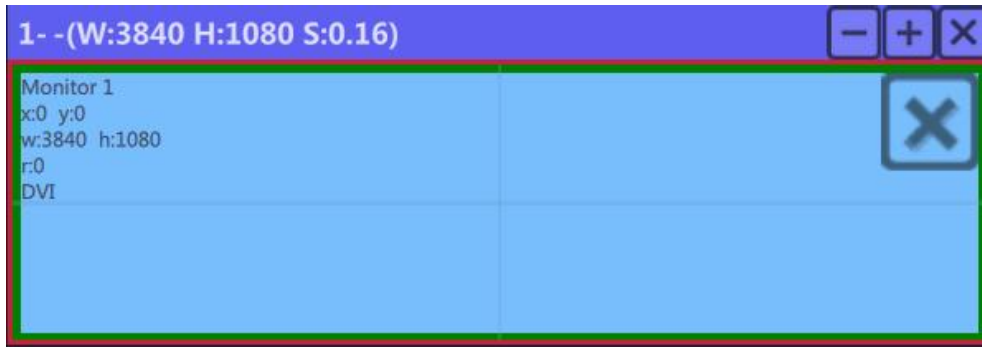


取消容器：长按容器右上角的



设置显示器的显示分辨率和位置：使用界面正下方的横条，手动输入





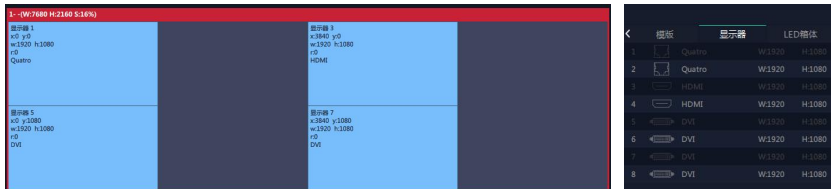
自定义输出分辨率（已创建）：点击模版下方自定义 **自定义** 用户可以根据实际的屏幕大小填入总宽，总高，行，列，系统会根据以上数据自动算出每个输出口对应的宽高。



### 显示器

显示的是该设备上装的所有输出口

一旦这个显示器被拖入容器，该显示对应的图标就会暗下来，不能再使用。



## LED 箱体



模块索引：模块 1 或者模块 2，选择发送卡所在的模块。

箱体类型：自定义或者 LED 制造商

模块是对整块 LED 屏的箱体数量设置

网口是对单个网口显示区域的设置（单个网口控制的箱体数量）

箱体类型：自定义或者 LED 制造商

如果已经提前加载了 LED 制造商提供的箱体文件，选择一个 LED 制造商后，对应箱体宽度和箱体高度会自动显示。



根据发送卡的单卡带载范围设置水平箱体数量和垂直箱体数量。



如何设置每个网口控制的 LED 屏区域，以下以设置设置第三个网口为例：

箱体范围：选择网口，网口：选择 3，水平箱体数：填入 3，垂直箱体数：填入 13，连线方式：选择标准，  
 点击设置之后，回到箱体范围为模块的状态。



绿色区域为当前选中的区域就是网口 3  
 此时可设置网口参数 X3: 1392, Y3:0



设置完之后，待红色进度条完成，点击其他位置刷新，网口 3 设置完成



每次刷新之后，注意网口参数的变化，如发现其中一个网口区域变成空，调整网口位置之后即可恢复。

## 参数


用于调整选中的显示器大小和位置，




窗口下方的横条，也可设置显示器的位置和大小，还可以交换输出口。



## 容器布局调整

鼠标按住容器边框拖动，调整容器在界面上的位置。点击  可以缩小容器在界面上的大小，

点击  可以放大容器在界面上显示大小。

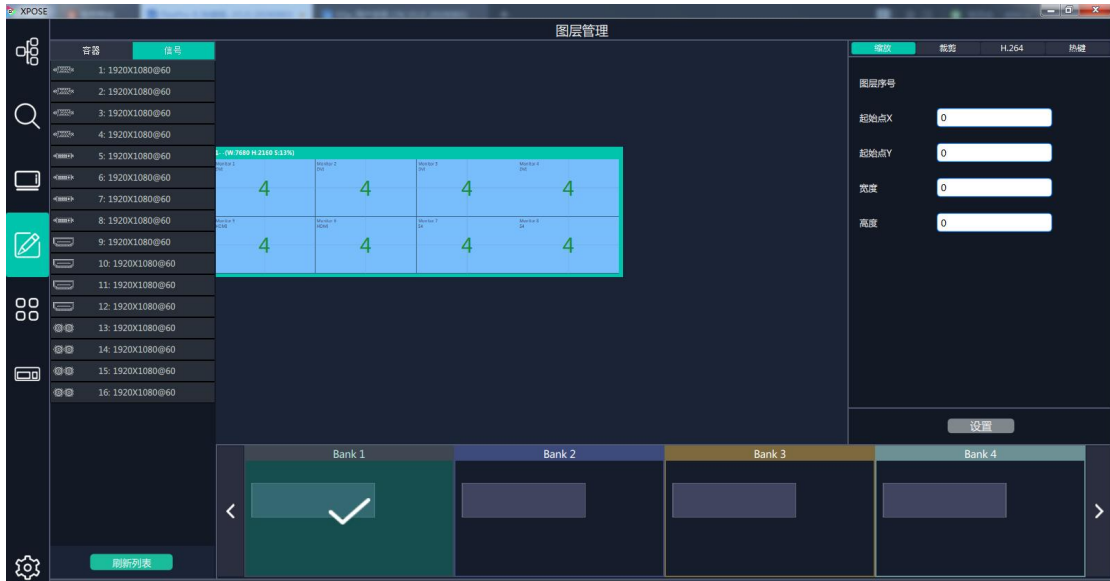


## 图层管理


图层管理是对每个输出口的图层进行管理。进入图层管理界面。

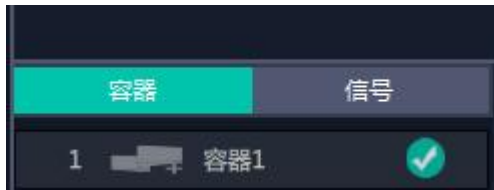






## 容器

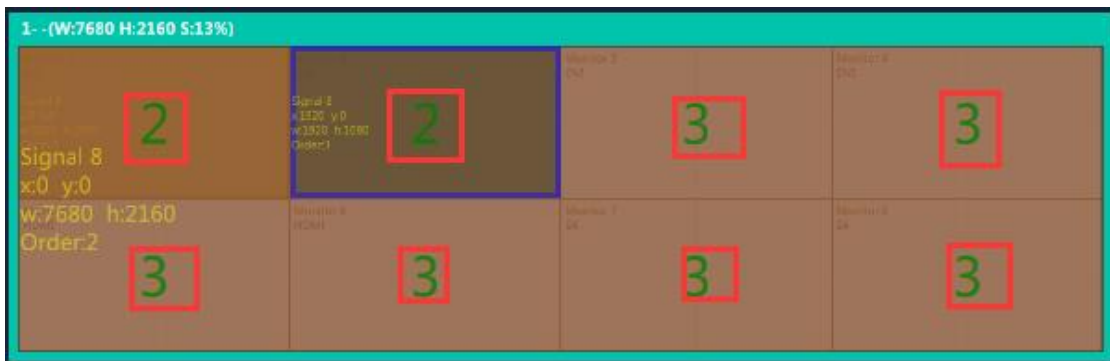
这里显示的是之前在显示管理中设置的容器。点击后面可以取消或者启用这个容器。



信号，显示 16 个信号列表，可以从列表中拖出信号源到需要的容器内的显示器上。

**图层数量**，每个输出口可以放置 4 个图层，每个信号每跨过一个显示器算增加一个图层。

下图中红框里的数字代表该输出口还可以放置的图层数量。



## 图层调节

在演示模式下图层调节有两个方法

选中图层后第一使用信号源输入调节






## 第二,使用图层缩放或者裁剪



## 图层移动


将光标置于图层上, 光标会变成手掌  , 按住鼠标左键, 光标变成拳头  , 移动鼠标可以拖动图层。

## 去除图层

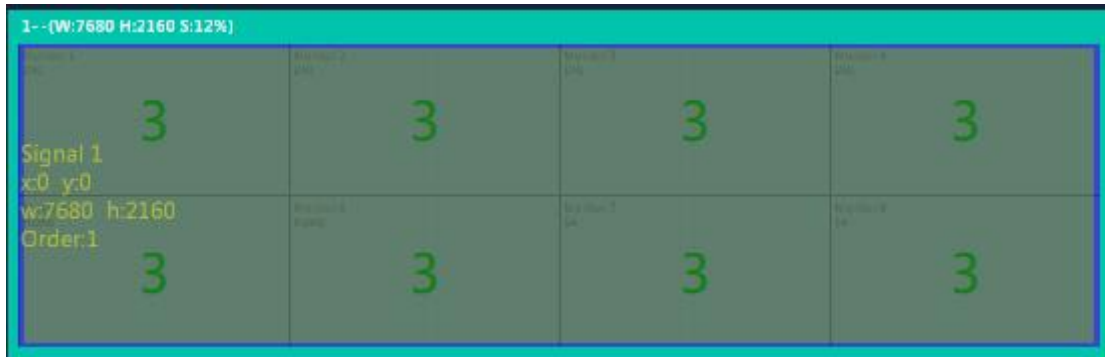
如果选中的信号不需要可以点击点击右上角的  去除图层



## 图层最大化

 点击这个图标, 可以将同一个信号跨显示器覆盖同一个容器内的所有显示器

视 **RGBlink**®  
诚



### 图层复制

点中一个图层，按住 Ctrl，移动鼠标可以复制这个图层，并将其拖动到同一个容器的任何地方。



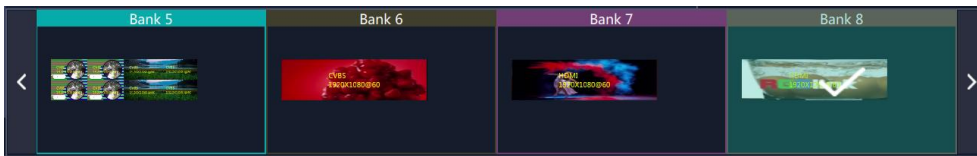
### H264 回显

打开 H.264 回显可以在信号源列表处预览该信号源画面，通常建议画质设为 1:4，以保证回流的画面显示顺畅。



### 自动保存场景

当一个场景设置完成后点击下一个场景，上一个场景自动保存

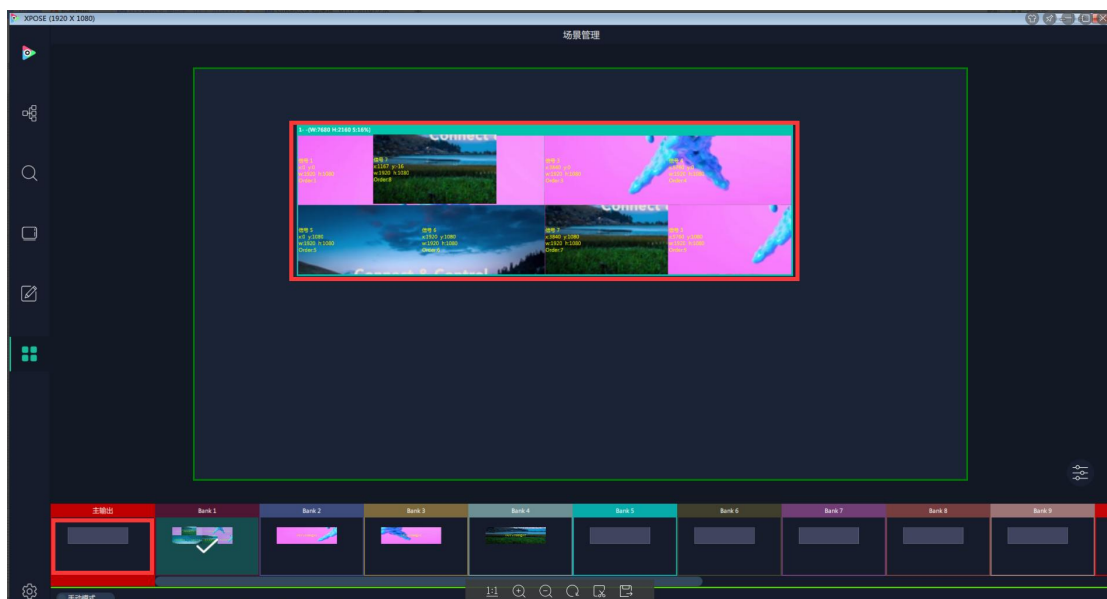


### 场景管理




场景管理是为场景切换的设置。场景管理的模式：1 手动模式，2 自动模式。

#### 手动模式



主界面窗口显示选中的场景画面，主输出画面在左下角第一个框内。

## 切换场景


在 BANK 内选中需要的场景， 打开切换设置

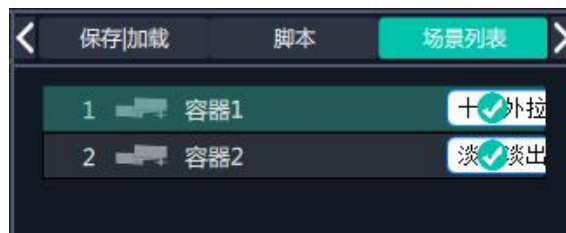



切换时间从 0.0-10.0 秒

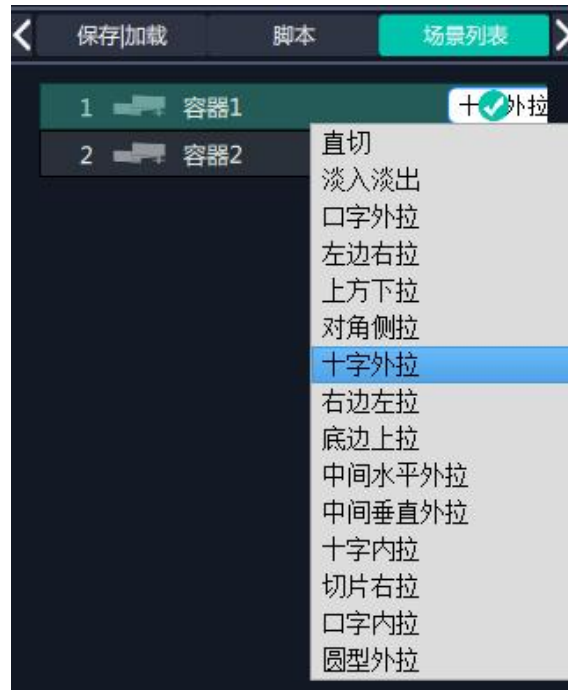
分容器：开或者关，用于切换同一个场景内（Bank）单个容器的切换。

例如当用户要切换从 Bank1 场景切换到 Bank2 场景，但又需要保留其中某几个容器的显示内容不变，或者每个场景切换时使用不同的特效，可以进行如下设置。

首先分打开容器，选中 Bank2，点击  开启场景列表，



点击不需要切换内容的容器后的 ，可以取消这个容器的切换，点击特效名称框子，打开特效列表，选中需要的特效，点击设置 。



**黑场**，开或者关

### 保持|交换

在保持状态下，每次切换场景，需要先选中一个场景，然后点击**直切**或者**切换**

在交换状态下，可以选中两个场景，点击直切或者切换，预览和主输出的场景都会在选中的两个场景中切换。选中场景，只要用鼠标点击一次这个场景就可以了。

在分容器打开的状态下，不能打开**保持|交换**

### T-Bar|直切|切换

T-Bar 手动控制切换的场景的速度

直切：不带任何特效切换场景

切换：带设定的特效切换场景

### 场景保存和加载

场景保存

选择一个场景，点击页保存，点击页 X，该场景就保存在这个页内，有保存场景的页会变灰



厦门视诚科技有限公司 网址: [www.rgblink.com](http://www.rgblink.com)

地址: 厦门火炬高新区新科广场 3 号楼坂上社 37-3 号 601A 室

电话: +86-0592-5771197 传真: +86-0592-5788216

## 场景加载

点击页加载，有之前有保存过场景的页会变成绿色，选中其中一个，加载保存的场景，被选中的页变成红色。



## 脚本保存和加载

### 脚本保存

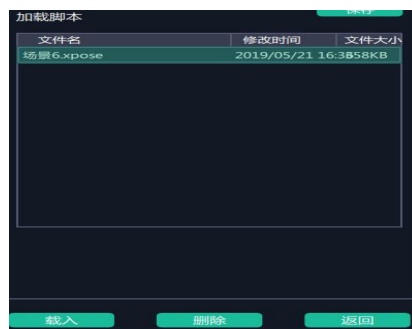
点击脚本，在空白栏里输入场景名称，点击保存。保存后的场景会出现在加载脚本的栏中。



### 脚本加载和删除

点击加载脚本栏中文件名称，选中该脚本，点击“载入”

点击删除可以删除保存的脚本



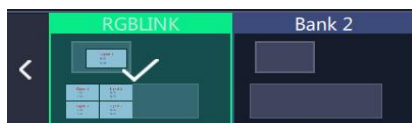
## 场景名

给场景重命名，选中一个场景，在新场景名后面的空白栏目填上新的名称，选中的，点击设置，选中的场景会显示新的名称。

场景边框颜色选择:点击色块，选择想要的颜色

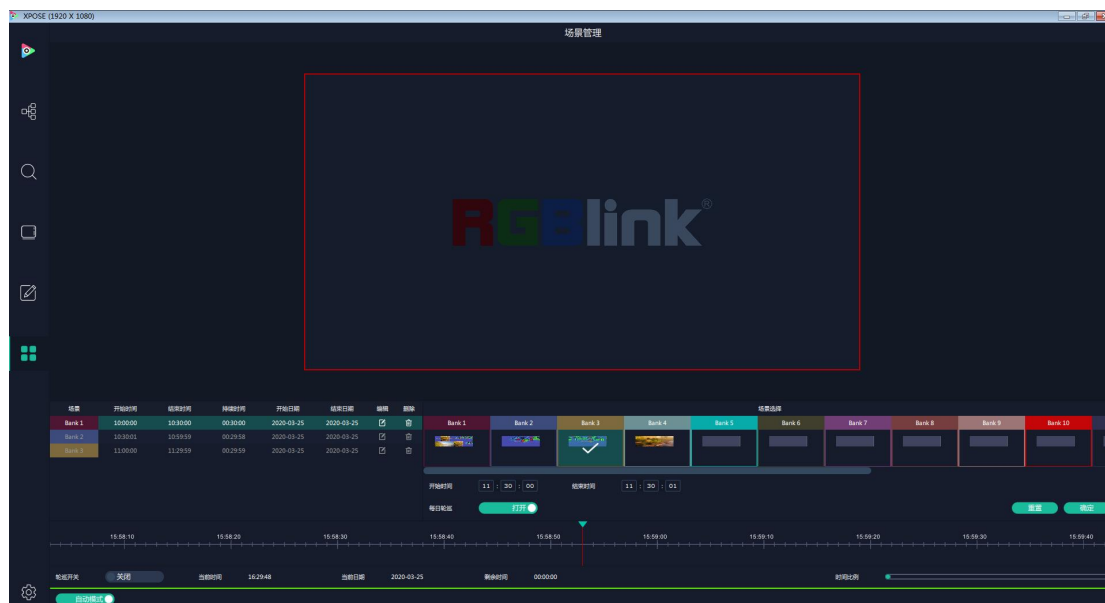


例如将 Bank1 改成 RBGLINK，边框改为绿色





## 自动模式

自动模式是为设置自动的场景轮换。



要设置每日固定时段的场景轮换操作如下：

1. 选中需要的场景 BANK
2. 填入开始时间，结束时间
3. 打开每日轮巡，点击确定
4. 如需更改或者删除某个场景的轮巡时间点击  或者 
5. 打开轮巡开关

# 联系信息

## 保修承诺：

厦门视诚科技有限公司规定，本产品主要部件自购机之日起，有偿人工保修三年。保修期内，当产品发生故障请将机子寄到我司，运费由用户承担。

当产品发生故障，用户有义务记录故障原因。

凡下列情况之一者，不属于保修范围，但可收费维修：

- 1) 无三包凭证及有效发票的；
- 2) 保修凭证有涂改，保修凭证上的序号与产品上的序号不符，涂改或者更换序号的；
- 3) 因用户使用、操作、维修、保管不当造成人为损坏的；
- 4) 非经我公司驻外服务人员或指定服务商检修，擅自拆动造成损坏的；
- 5) 因不可抗力力（如雷击、电压不稳等）造成损坏的；
- 6) 视诚服务政策规定应实施收费的服务。

**公司总部地址：**厦门火炬高新区新科广场 3 号楼坂上社 37-3 号 601A 室

- **电话：**+86-592-5771197
- **传真：**+86-592-5788216
- **客服热线：**4008-592-315
- **网站：**
  - ~ <http://www.rgblink.com>
  - ~ <http://www.rgblink.cn>
- **E-mail：**support@rgblink.com

